



SCIENCES HUMAINES
& SOCIALES



Guide de l'Institut

Sommaire

01	MOT DE LA DIRECTRICE	4
02	DIRECTIONS	6
	Direction	6
	Direction adjointe administrative	7
	Direction adjointe scientifique	7
03	DOMAINES SCIENTIFIQUES DE CNRS SCIENCES HUMAINES & SOCIALES	10
04	INTERFACES SCIENTIFIQUES AVEC D'AUTRES DIRECTIONS SCIENTIFIQUES	16
05	MISSIONS TRANSVERSALES	18
06	PÔLES	25
07	CHIFFRES CLÉS	30
08	CRÉDITS DES IMAGES	31

MOT DE LA DIRECTRICE

CNRS Sciences humaines & sociales a pour mission de participer à la définition de la politique scientifique du CNRS sous la direction de M. Antoine Petit, son président-directeur-général, de la mettre en œuvre à son échelle et d'élaborer la politique de ressources et d'emploi qui lui est associée. Aux côtés des neuf autres directions scientifiques, CNRS Mathématiques, CNRS Physique, CNRS Nucléaire & Particules, CNRS Terre & Univers, CNRS Écologie & Environnement, CNRS Sciences informatiques, CNRS Ingénierie, CNRS Chimie et CNRS Biologie, l'institut copilote environ 300 structures avec ses partenaires académiques.

Ce rôle confère à CNRS Sciences humaines & sociales une fonction essentielle d'interface : avec la présidence du CNRS, les neuf autres instituts, les directions fonctionnelles du CNRS, les délégations régionales, les partenaires académiques, l'alliance Athéna, le ministère de l'Enseignement supérieur et de la Recherche, ministère de tutelle du CNRS et certains autres ministères, divers acteurs de la société (fondations, associations, entreprises, collectivités territoriales, etc.), son Conseil scientifique, les sections du Comité national de la recherche scientifique, ainsi qu'avec presque 1 700 chercheuses et chercheurs CNRS et 1 300 ingénieures et ingénieurs, techniciens et techniciennes, et plus généralement tous les membres statutaires des laboratoires mixtes de recherche.

CNRS Sciences humaines & sociales élabore un positionnement stratégique, qui oriente de façon privilégiée son action pendant plusieurs années. En particulier, à l'heure actuelle, il soutient l'archéologie et l'anthropologie et coordonne un important volet de recherche en sciences de l'Antiquité. Il s'attache aussi à renforcer certaines approches méthodologiques : celles relatives aux études aréales ; aux sciences partagées ; à la conceptualisation et la formalisation, aux analyses qualitatives et quantitatives des données, et à l'expérimentation. Enfin, CNRS Sciences humaines & sociales soutient le développement de recherches sur certains objets : santé, habitabilité de la planète, transitions numériques, inégalités éducatives, intelligence artificielle.

Plus généralement, tout au long de leur histoire, les êtres humains agissent en créateurs de langues, de langages et de signes. Ils ont inventé des formes d'expression et de représentation, nourri et transmis des cultures, élaboré des savoirs et des théories. Ils ont également été parties prenantes d'organisations politiques, sociales, juridiques et économiques complexes. Ils ont exploré, occupé et aménagé la Terre, souvent de façon conflictuelle et avec des conséquences importantes pour les autres espèces et les ressources offertes par la planète. C'est tout cet ensemble d'éléments que vise à saisir l'activité de recherche des laboratoires co-pilotés par CNRS Sciences humaines & sociales.

En outre, CNRS Sciences humaines & sociales identifie ses champs de forces de façon dynamique et concertée avec ses communautés, met en place un travail de prospectives pour les sciences humaines et sociales, et s'attache à structurer les recherches et les communautés sur lesquelles elles reposent à travers des programmes de recherche, des actions scientifiques propres ou en partenariat (<https://www.inshs.cnrs.fr/fr/recherche>), des réseaux nationaux et internationaux.

CNRS Sciences humaines & sociales inscrit ces travaux de recherche dans une perspective interdisciplinaire, internationale, attentive à la science ouverte, qui constituent des orientations clé du CNRS. Il est aussi porteur de grandes et très grandes infrastructures de recherche pour l'ensemble de la communauté nationale de recherche en sciences humaines et sociales. Il accompagne ses communautés dans ses démarches de valorisation et d'innovation, dans son travail de publication au sein de revues scientifiques, de dissémination des connaissances au-delà du champ académique, dans ses initiatives à l'interface sciences/société, et il crée des outils et dispositifs pour cet ensemble d'actions. Il dispose d'un observatoire des activités, publications, productions des chercheurs et ingénieurs en SHS. Enfin, en dialogue avec ses communautés et en lien avec ses priorités, il crée également des réseaux de recherche nationaux ou internationaux.

Toute l'équipe de CNRS Sciences humaines & sociales s'investit quotidiennement auprès des laboratoires et de leur équipe pour décliner la politique scientifique de l'organisme.

[Marie Gaille](#)
Directrice de CNRS Sciences humaines & sociales

Le site internet de l'institut présente de façon détaillée ses missions, son organisation, sa stratégie, les recherches qui sont menées dans les laboratoires qu'il co-pilote et les réseaux qu'il soutient, ainsi que l'actualité de cette recherche. Vous y retrouverez aussi de nombreuses informations, documents, liens, relatifs à des appels à candidatures, des calendriers de campagne, des démarches à entreprendre pour mener à bien, accompagné par CNRS Sciences humaines & sociales, un projet international, interdisciplinaire, d'innovation, etc.

<https://www.inshs.cnrs.fr/>



DIRECTIONS

DIRECTION

MARIE GAILLE

Directrice

M : marie.gaille@cnsr.fr

CATHERINE HOUARI

Assistante de direction

T : 01 44 96 42 82

M : inshs.di@cnsr.fr

DIRECTION ADJOINTE

FABRICE BOUDJAABA

Directeur adjoint

M : fabrice.boudjaaba@cnsr-dir.fr

PINLAI LIU

Assistante

T : 01 44 96 44 69

M : pinlai.liu@cnsr.fr



DIRECTION ADJOINTE ADMINISTRATIVE

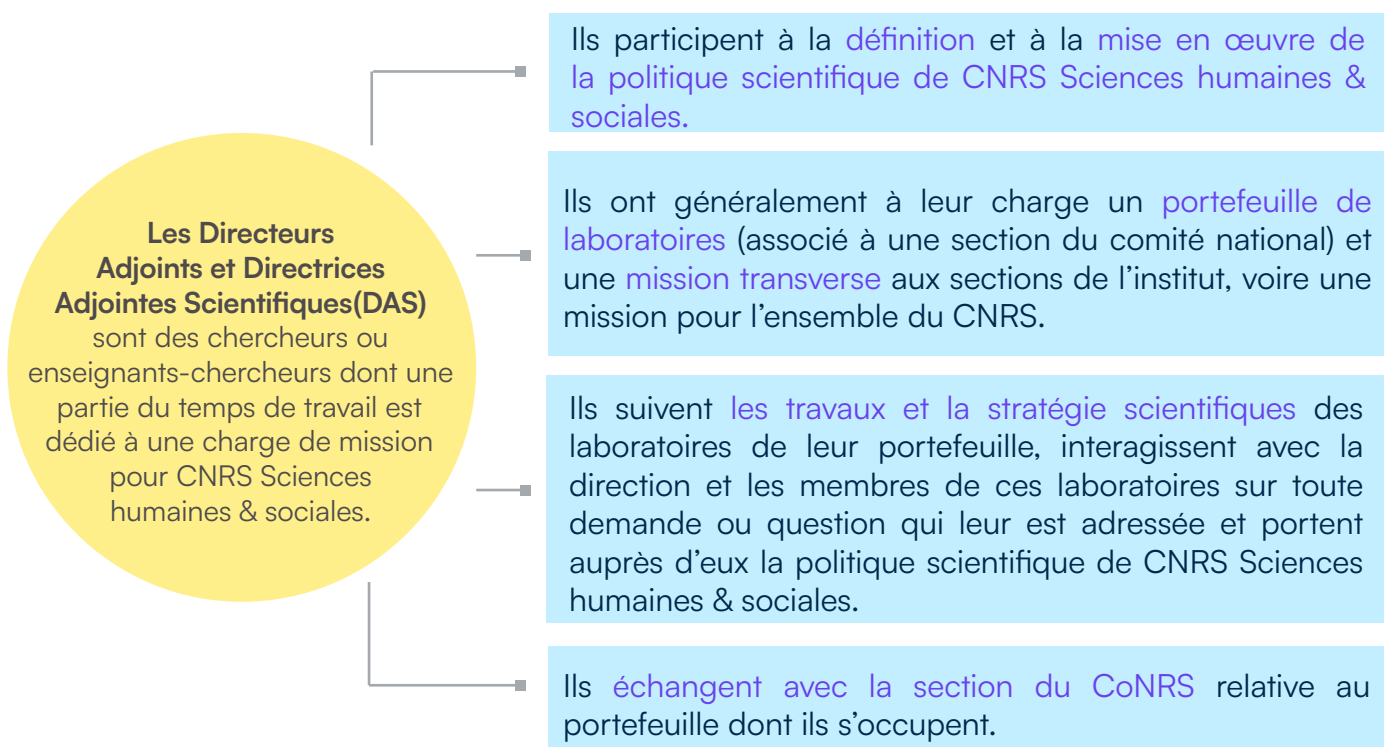
PRISCILLA GUSTAVE-PERRON

Directrice adjointe administrative
M : inshs.daa@cnrs.fr

BETTY DEZALÉ

Assistante de direction
T : 01 44 96 43 12
M : inshs.daa@cnrs.fr

DIRECTION ADJOINTE SCIENTIFIQUE



WILLIAM BERTHOMIÈRE

International
T : 01 44 96 53 84
M : william.berthomiere@cnrs.fr

CAROLINE BODOLEC

Section 38 / Réseaux et prospective scientifique
T : 01 44 96 48 24
M : caroline.bodolec@cnrs.fr

STÉPHANE BOURDIN

Sections 31-32
T : 01 44 96 44 10
M : stephane.bourdin@cnrs.fr

RICARDO ETXEPARE

Sections 26-34
T : 01 44 96 42 89
M : ricardo.etxepare@iker.cnrs.fr

ALEXANDRE GEFEN

Section 35
T : 01 44 96 44 85
M : alexandre.gefen@cnrs.fr

EMMANUEL HENRY

Section 40 / SHS Santé
T : 01 44 96 44 14
M : emmanuel.henry@cnrs.fr

ANNE-CÉCILE HOYEZ

Section 39
T :
M : anne-cecile.hoyez@cnrs.fr

PASCALE GOETSCHEL

Section 33 / Science et sociétés
T : 01 44 96 44 45
M : pascale.goetschel@cnrs.fr

SANDRINE MALJEAN-DUBOIS

Section 36
T : 01 44 96 43 92
M : sandrine.maljean-dubois@cnrs.fr

LIONEL MAUREL

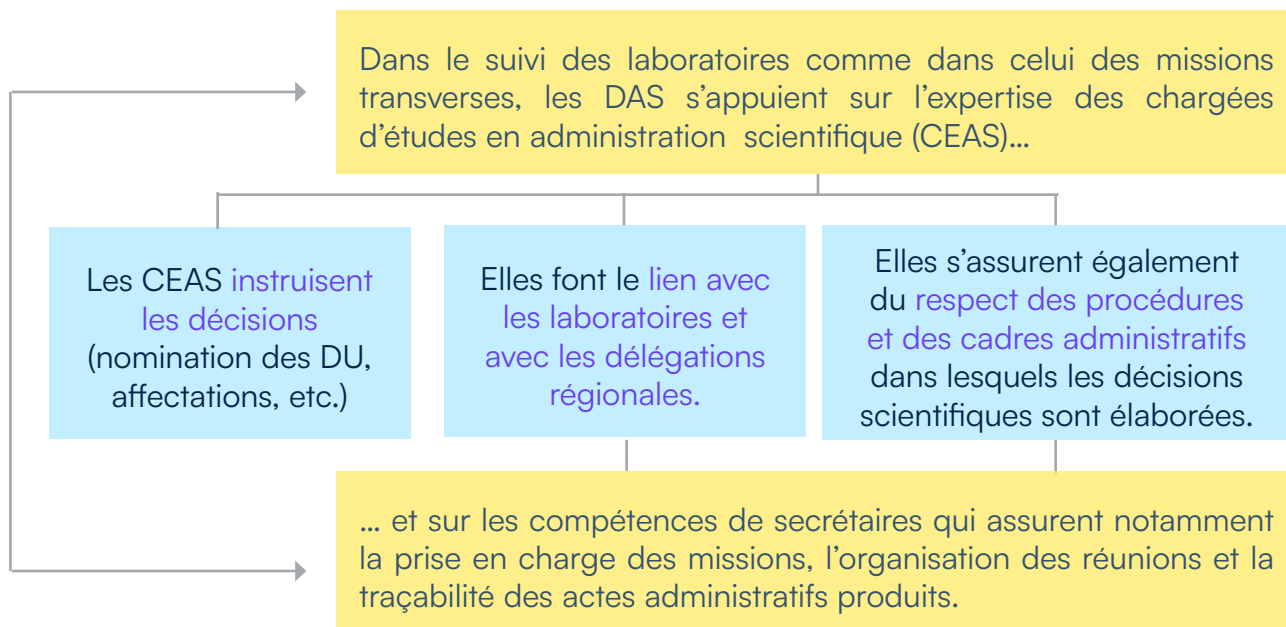
Science ouverte, édition scientifique et données de recherche / MSH
T : 01 44 96 46 98
M : lionel.maurel@cnrs.fr

PATRICK PINTUS

Section 37
T : 01 44 96 47 89
M : patrick.pintus@cnrs.fr

STÉPHANIE VERMEERSCH

Interdisciplinarité / PEPR
T : 01 44 96 53 57
M : stephanie.vermeersch@cnrs.fr



CHARGÉS DE MISSIONS

XAVIER ARNAULD DE SARTRE

Énergie

M : xavier.arnauld@cnrs.fr

CHARLOTTE BIGG

Universcience

M : charlotte.bigg@cnrs.fr

SOPHIE GAMBARDELLA

Océans

M : sophie.gambardella@cnrs.fr

CHRISTINE LAMBERTS

Interdisciplinarité

M : christine.lamberts@cnrs.fr

ISABELLE SAYN

GIP IERDJ

M : isabelle.sayn@cnrs.fr

ALEXANDRA SOULIER

GIS IReSP

M : alexandra.soulier@cnrs.fr

VIRGINIE VATE-KLEIN

Polaire

M : virginie.vate-klein@cnrs.fr

DOMAINES SCIENTIFIQUES DE CNRS SCIENCES HUMAINES & SOCIALES

Chaque chercheur et chercheuse et chaque laboratoire est rattaché à l'une des sections du Comité national de la recherche scientifique. Celles-ci évaluent leurs activités. Elles analysent la conjoncture et les perspectives d'évolution au CNRS, en France et à l'étranger, et se constituent en jurys d'admissibilité pour le recrutement des chercheurs.

Neuf de ces sections sont pilotées par CNRS Sciences humaines & sociales. Deux autres sections sont co-pilotées par CNRS Sciences humaines & sociales et d'autres directions scientifiques.

MONDES ANCIENS ET MÉDIÉVAUX

SECTION 32

Les chercheurs et chercheuses du domaine « Mondes anciens et médiévaux » — historiens, archéologues et philologues — étudient les sociétés protohistoriques, antiques et médiévales d'Europe, d'Asie et d'Afrique, à travers leurs documentations écrites, leurs cultures matérielles, leurs productions artistiques. Sont particulièrement analysées les formes de l'organisation politique, les relations sociales, le système économique, les dynamiques de peuplement, les pratiques religieuses et les productions culturelles.



STÉPHANE BOURDIN

Directeur adjoint scientifique
T : 01 44 96 44 10
M : stephane.bourdin@cnrs.fr

NATHALIE BRIZAY

CEAS
T : 01 44 96 41 74
M : nathalie.penaud@cnrs-dir.fr

PINLAI LIU

Assistante
T : 01 44 96 44 69
M : pinlai.liu@cnrs.fr

MONDES MODERNES ET CONTEMPORAINS

SECTION 33

Les chercheurs et chercheuses de cette section étudient l'histoire des époques moderne et contemporaine, dans toutes ses composantes et tous ses aspects. La section réunit également les historiens d'art des périodes modernes et contemporaines. Elle s'intéresse aux approches aréales envisagées dans leur dimension historique, permettant de faire varier les échelles d'analyses, de prendre en compte la spatialisation des phénomènes et leurs circulations, depuis la période moderne (selon la périodisation de chaque aire culturelle) jusqu'à l'époque contemporaine.



PASCALE GOETSCHEL

Directrice adjointe scientifique
T : 01 44 96 44 45
M : pascale.goetschel@cnrs.fr

NADIA BEN

CEAS
T : 01 44 96 45 68
M : nadia.ben@cnrs.fr

PINLAI LIU

Assistante
T : 01 44 96 44 69
M : pinlai.liu@cnrs.fr

SCIENCES DU LANGAGE

SECTION 34

Les sciences du langage s'intéressent au langage comme capacité humaine universelle, cherchant à comprendre et à modéliser les caractères fondamentaux de cette capacité, les processus cognitifs qui la sous-tendent et les processus généraux qui en régissent l'usage, notamment dans la communication. Cette section se répartit en cinq grands domaines : la linguistique fondamentale (phonologie ; morphologie ; syntaxe ; sémantique), les mécanismes généraux de l'usage du langage dans la communication (phonétique ; philosophie du langage ; pragmatique ; discours, texte et dialogue ; évolution du langage), la diversité des langues (typologie et diversité des langues ; linguistique diachronique et linguistique comparée ; sociolinguistique, variation et contact de langues), des approches transversales (psycholinguistique ; traitement automatique du langage naturel et linguistique computationnelle ; lexicologie et lexicographie) et l'histoire de la linguistique.

**RICARDO ETXEPARE**

Directeur adjoint scientifique

T : 01 44 96 42 89

M : ricardo.etxepare@iker.cnrs.fr

BLANDINE CHARRIER

CEAS

T : 01 44 96 44 45

M: blandine.charrier@cnrs.fr

PINLAI LIU

Assistante

T : 01 44 96 44 69

M : pinlai.liu@cnrs.fr

PHILOSOPHIE, LITTÉRATURES, ARTS

SECTION 35

Les laboratoires relevant de la section « Sciences philosophiques et philologiques, sciences de l'art » ont pour objectif : la constitution de corpus — textuels, iconographiques, musicaux, etc. —, le cas échéant, leur édition critique, leur traduction ; l'analyse de ces corpus, inscrits dans différentes époques et issus d'aires culturelles variées ; l'élaboration d'outils d'analyse, notamment philosophiques, littéraires, épistémologiques, esthétiques, comparatistes, relevant de la logique, de l'histoire des idées et des sciences ou des humanités numériques ; la compréhension des productions culturelles, théoriques et scientifiques humaines et de leur inscription dans le temps et l'espace social et politique ; la conception et la discussion de théories, courants de pensée, de créations artistiques.

**ALEXANDRE GEFEN**

Directeur adjoint scientifique

T : 01 44 96 44 85

M : alexandre.gefen@cnrs.fr

SANDRINE DUERMAEL

CEAS

T : 01 44 96 53 94

M : sandrine.duermael@cnrs-dir.fr

NICOLAS CLAUDON

Assistant

T : 01 44 96 44 14

M : Nicolas.CLAUDON@cnrs.fr

SOCIOLOGIE ET SCIENCES DU DROIT

SECTION 36

Cette section réunit des laboratoires et des chercheurs et chercheuses relevant pour l'essentiel de la sociologie et du droit. Les thématiques de recherches sont liées principalement aux questionnements classiques dans ces deux disciplines : inégalités et stratification sociale, discriminations, droits et usages du droit, justice, éducation et socialisations, santé, styles et modes de vie, sociologie urbaine, sciences, innovations et techniques, culture, professions, travail, sociologie économique ou politique... Des thématiques plus récentes, en plein essor ou émergentes font aussi partie de son périmètre : le genre, les recherches aréales ou encore les relations Nord/Sud ou Sud/Sud, l'environnement, les nouvelles technologies (BigData, impacts du numérique...). Ainsi, la section s'emploie à défendre la recherche fondamentale tout en encourageant les travaux permettant de répondre aux questions sociales et politiques les plus contemporaines.



SANDRINE MALJEAN-DUBOIS

Directrice adjointe scientifique

T : 01 44 96 43 92

M : sandrine.maljean-dubois@cnrs.fr

ISABELLE LEBRUN

CEAS

T : 01 44 96 51 27

M : isabelle.lebrun@cnrs.fr

NICOLAS CLAUDON

Assistant

T : 01 44 96 44 14

M : Nicolas.CLAUDON@cnrs.fr

ÉCONOMIE ET GESTION

SECTION 37

La recherche disciplinaire et interdisciplinaire en économie et gestion relève de la section 37 du CoNRS, dont les laboratoires couvrent l'ensemble des deux disciplines. Elle se distingue par une internationalisation marquée, par une approche quantitative et formalisée, ainsi que par ses interactions avec les mathématiques, l'informatique, les disciplines de la santé, les neurosciences, l'écologie de l'environnement, la physique et les autres sciences humaines et sociales.



PATRICK PINTUS

Directeur adjoint scientifique

T : 01 44 96 47 89

M : patrick.pintus@cnrs.fr

NADIA BEN

CEAS

T : 01 44 96 45 68

M : nadia.ben@cnrs.fr

PINLAI LIU

Assistante

T : 01 44 96 44 69

M : pinlai.liu@cnrs.fr

ANTHROPOLOGIE ET ÉTUDE COMPARATIVE DES SOCIÉTÉS CONTEMPORAINES

SECTION 38

Cette section couvre les domaines de l'anthropologie et de la sociologie des religions en valorisant les démarches comparatives. La pratique du terrain, la focalisation des recherches ethnographiques sur des groupes territorialisés et le travail d'observation intensive restent au cœur des pratiques qui portent néanmoins de manière croissante sur des terrains multi-situés où la complexité des connexions, des interrelations entre les échelles différentes de la société est étudiée. Le métier d'anthropologue a grandement évolué : loin de la figure du voyageur, du collecteur de traditions des premiers temps, l'anthropologue travaille avec et non sur des collectifs et ses problématiques concernent l'ensemble de nos sociétés contemporaines. La question de la collaboration du chercheur, de son engagement, sans cesse posée, entretient l'exigence de réflexivité désormais inhérente à la discipline.



CAROLINE BODOLEC

Directrice adjointe scientifique

T : 01 44 96 48 24

M : caroline.bodolec@cnrs.fr

MARIA-PINA SELBONNE

CEAS

T : 01 44 96 42 63

M : maria-pina.selbonne@cnrs-dir.fr

NICOLAS CLAUDON

Assistant

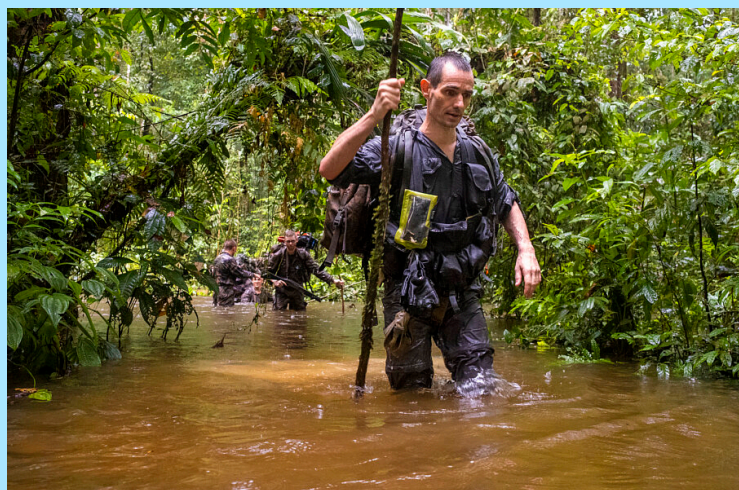
T : 01 44 96 44 14

M : Nicolas.CLAUDON@cnrs.fr

ESPACES, TERRITOIRES ET SOCIÉTÉS

SECTION 39

Cette communauté scientifique pluridisciplinaire étudie les phénomènes sociaux en mettant en lumière les agencements spatiaux et relations dans l'espace, ainsi que les échelles et les temporalités des dynamiques associées. Elle éclaire ainsi, réciproquement, l'organisation, le fonctionnement et l'évolution des territoires en prenant en compte la complexité des sociétés humaines et, de manière croissante, leurs interactions avec les écosystèmes et avec l'environnement plus généralement.



ANNE-CÉCILE HOYEZ

Directrice adjointe scientifique

T :

M: anne-cecile.hoyez@cnrs.fr

NATHALIE BRIZAY

CEAS

T : 01 44 96 41 74

M : nathalie.penaud@cnrs-dir.fr

BÉATRICE HEUDES

Assistante

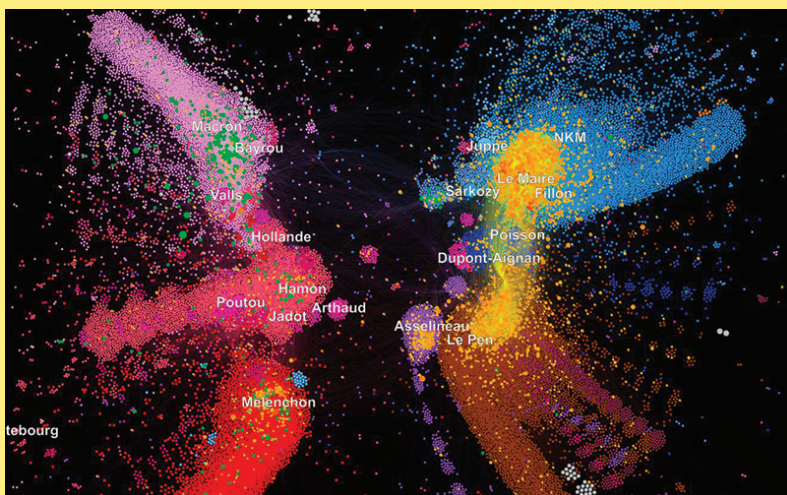
T : 01 44 96 42 94

M : beatrice.heudes@cnrs.fr

POLITIQUE, POUVOIR, ORGANISATION

SECTION 40

La section « Politique, pouvoir, organisation » rassemble des laboratoires mixtes de recherche, des chercheurs et chercheuses, des ingénieur(e)s et des technicien(ne)s dont l'activité s'exerce dans les domaines de la science politique et de la sociologie du travail, des organisations et des activités économiques, à travers des sous-spécialités telles que la sociologie politique, l'histoire et la théorie du politique, les relations internationales, l'action publique, les aires culturelles et la politique comparée, la sociologie des professions, des organisations et des marchés.



EMMANUEL HENRY

Directeur adjoint scientifique

T : 01 44 96 44 14

M : emmanuel.henry@cnr.fr

ISABELLE LEBRUN

CEAS

T : 01 44 96 51 27

M : isabelle.lebrun@cnr.fr

NICOLAS CLAUDON

Assistant

T : 01 44 96 44 14

M : Nicolas.CLAUDON@cnr.fr



INTERFACES AVEC D'AUTRES DIRECTIONS SCIENTIFIQUES

CERVEAU, COGNITION, COMPORTEMENT SECTION 26

La section « Cerveau, cognition, comportement », qui relève de CNRS Biologie et concerne environ une quinzaine d'laboratoires, constitue l'une des interfaces que CNRS Sciences humaines & sociales développe depuis quelques années avec cet institut, à travers des supports de postes au concours chercheurs, des délégations, des projets interdisciplinaires. Cette interface porte sur des recherches relatives à la cognition, abordée par différentes disciplines (linguistique, philosophie, psychologie, ergonomie), la psychologie elle-même, avant tout dans son versant expérimental, souvent en lien avec des travaux sur les comportements, les émotions, les formes de raisonnements humains et la prise de décision. C'est aussi un espace où porter des thématiques, comme l'éducation, ou des domaines, comme l'économie expérimentale, en développement ou priorités par CNRS Sciences humaines & sociales.

RICARDO EXTEPARE

Directeur adjoint scientifique
T : 01 44 96 42 89
M : ricardo.etxepare@iker.cnrs.fr

ISABELLE LEBRUN

CEAS
T : 01 44 96 51 27
M : isabelle.lebrun@cnrs.fr

HOMMES ET MILIEUX SECTION 31

Les travaux réalisés par les chercheurs du domaine « Hommes et milieux », section bi-opérée par CNRS Sciences humaines & sociales et CNRS Écologie & Environnement, visent à comprendre les processus d'hominisation, l'évolution de l'Homme ainsi que les interactions entre les sociétés humaines pré- et protohistoriques et leurs milieux, leur impact sur l'environnement et leur adaptation aux changements climatiques. Les recherches recouvrent les champs de l'anthropologie biologique, de l'archéologie, des paléoenvironnements et de la géographie physique.

STÉPHANE BOURDIN

Directeur adjoint scientifique
T : 01 44 96 44 10
M : stephane.bourdin@cnrs.fr

NATHALIE BRIZAY

CEAS
T : 01 44 96 41 74
M : nathalie.penaud@cnrs-dir.fr

PINLAI LIU

Assistante
T : 01 44 96 44 69
M : pinlai.liu@cnrs.fr

COMMISSION INTERDISCIPLINAIRE 52 - ENVIRONNEMENTS SOCIÉTÉS : DU SAVOIR À L'ACTION

La CID interdisciplinaire 52 s'intéresse aux changements environnementaux et aux stratégies de développement durable intervenant dans ce cadre. Elle interroge et cherche à caractériser les évolutions en cours du point de vue de la nature et de la biodiversité, des ressources naturelles mais également de la santé ou des écosystèmes. Les notions d'innovations et d'ingénieries écologiques, de *green sciences*, d'éco-citoyenneté ou encore d'écologie globale y trouvent toute leur place, et les croisements disciplinaires mettent en jeu aussi bien l'économie, la géographie, l'anthropologie, la sociologie que la chimie, la physique, les mathématiques ou encore les sciences de l'ingénieur.

COMMISSION INTERDISCIPLINAIRE 53 - SCIENCES EN SOCIÉTÉ : PRODUCTION, CIRCULATION ET USAGES DES SAVOIRS ET DES TECHNOLOGIES

Pilotée par CNRS Sciences humaines & sociales, la CID interdisciplinaire 53 recouvre principalement les approches philosophiques, sociologiques, géographiques, économiques, juridiques et historiques des sciences et des techniques. Sensible aux enjeux épistémologiques, éthiques comme cognitifs des sciences et de leurs méthodes ainsi que des technologies, elle porte également un intérêt particulier aux technologies du numérique comme à celles du vivant, aux risques sanitaires et environnementaux ainsi qu'aux liens entre sciences, expertise et décision.

COMMISSION INTERDISCIPLINAIRE 55 - SCIENCES ET DONNÉES

La CID interdisciplinaire 55 concerne les recherches liées à la place croissante des données dans les sciences humaines et sociales, au développement des méthodes de fouilles de ces données et des corpus qu'elles constituent (fouille textuelle, analyse des corpus d'images et de sons, fouille des données démographiques, sociales ou financières, etc.). L'ensemble des questions liées aux méthodes de formalisation, d'analyse, de visualisation, de gestion ou encore d'archivage de données, à la répliquabilité et à la reproductibilité de la recherche, aux transformations engendrées, sont ici explorées dans toutes leurs dimensions et de façon réflexive.

STÉPHANIE VERMEERSCH

Directrice adjointe scientifique

T : 01 44 96 53 57

M : stephanie.vermeersch@cnrs.fr

NICOLAS CLAUDON

Assistant

T : 01 44 96 44 14

M : Nicolas.CLAUDON@cnrs.fr

MISSIONS TRANSVERSALES

CAMPUS CONDORCET

Le Campus Condorcet, qui a ouvert ses portes à la rentrée 2019 à Aubervilliers — et bientôt Porte de La Chapelle — constitue le premier pôle de recherches SHS en Europe. Le CNRS, membre fondateur du Campus, est partie prenante, aux côtés de dix autres partenaires (EHESS, ENC, EPHE, FMSH, Ined, Paris 1, Paris 3, Paris 8, Paris 10 et Paris 13), de ce projet à forte visibilité internationale qui permet aux chercheurs et étudiants de bénéficier de conditions de travail optimales. Le Campus dispose notamment d'un Grand Equipement Documentaire (GED) réunissant près de cinquante bibliothèques de recherche jusqu'ici dispersées. CNRS Sciences humaines & sociales y installera à terme près de 50 laboratoires propres et mixtes et plus de 1 000 chercheurs et IT .

FABRICE BOUDJAABA

Directeur adjoint
T : 01 44 96 45 44
M : fabrice.boudjaaba@cnrs-dir.fr

THI-NGEUNE LO

Cheffe de projet / GT Finances
T : 01 44 96 42 84
M : thi-ngeune.lo@cnrs-dir.fr

LIONEL MAUREL

Directeur adjoint scientifique
GT Grand Equipement Documentaire
T : 01 44 96 46 98
M : lionel.maurel@cnrs.fr

ARMELLE LECLERC

GT communication
T : 01 44 96 47 31
M: armelle.leclerc@cnrs-dir.fr

PINLAI LIU

Assistante
T : 01 44 96 44 69
M : pinlai.liu@cnrs.fr

COMMUNICATION

Le pôle communication de CNRS Sciences humaines & sociales élabore et déploie une stratégie de communication selon les priorités scientifiques de l'Institut, en adéquation avec le plan de communication du CNRS. Ses missions principales sont de fédérer la communauté et de valoriser les travaux et résultats de recherche des laboratoires. Il conçoit et met en œuvre des actions de communication scientifique et institutionnelle, à destination d'un public large. Il donne la caution scientifique de l'Institut sur les opérations de communication à engager et participe à la veille scientifique.

ARMELLE LECLERC

Responsable du pôle Communication
T : 01 44 96 47 31
M : armelle.leclerc@cnrs-dir.fr

MARIE MABROUK

Chargée de communication
T : 01 44 96 48 13
M : marie.mabrouk@cnrs.fr

ZOË CHERON

Chargée de communication
T : 01 44 20 53 90
M : zoe.cheron@cnrs.fr

NACIRA OUALLI

Assistante communication
T : 01 44 96 42 97
M : nacira.oualli@cnrs-dir.fr

EUROPE ET INTERNATIONAL

Le pôle « Europe et international » a pour mission d'aider les communautés scientifiques à identifier et développer des partenariats privilégiés avec de grandes institutions universitaires à l'étranger, d'accompagner le développement des recherches dans le champ des études aréales et de soutenir les recherches en lien avec l'horizon européen. S'appuyant sur un réseau unique de trente-et-une laboratoires à l'étranger, il propose aux laboratoires de CNRS Sciences humaines & sociales un dispositif spécifique d'aides à la mobilité internationale et assure une mission de suivi de leurs projets européens et internationaux.

WILLIAM BERTHOMIÈRE

Directeur adjoint scientifique
T : 01 44 96 53 84
M : william.berthomiere@cns.fr

N

Adjoint(e) DAS et responsable du pôle
Europe et International
T :
M :

CHRISTOPHE POTIER-THOMAS

Chargé de mission Horizon Europe Cluster
2 PCN relais, membre du GTN
M : christophe.potier-thomas@cns.fr

LOUISE MURY DECOUFLET

Chargée de la coopération européenne
Europe, IRN, IRP
T : 01 44 96 53 02
M : louise.mury-decouflet@cns.fr

MARIA-PINA SELBONNE

CEAS international / Campagnes IEA/JSPS/PH D JOINT
T : 01 44 96 42 63
M : maria-pina.selbonne@cns-dir.fr

BÉATRICE HEUDES

Assistante / SMI, contrats doctoraux, IRN, IRP
T : 01 44 96 42 94
M : beatrice.heudes@cns.fr

FORMATIONS / ÉCOLES THÉMATIQUES

CNRS Sciences humaines & sociales soutient la formation de ses agents, notamment selon les deux modalités que sont : les écoles thématiques et les actions nationales de formation. Il encourage en outre l'accueil d'apprentis dans ses laboratoires. Ces formations accompagnent la mise en place de la politique scientifique de l'institut. Elles visent à favoriser l'émergence de nouvelles thématiques et technologies, aider à structurer les communautés et les réseaux professionnels, promouvoir les collaborations, les échanges de compétences et développer des synergies.

MICHÈLE DASSA

Chargée de Mission Formation des Instituts
T : 01 44 96 53 89
M : michele.dassa@cns-dir.fr

NACIRA OUALLI

Assistante communication
T : 01 44 96 42 97
M : nacira.oualli@cns-dir.fr

INNOVATION, VALORISATION ET PARTENARIATS INDUSTRIELS

Le pôle Innovation, valorisation et partenariats industriels assure une détection ainsi qu'un accompagnement des projets scientifiques susceptibles de faire l'objet d'une valorisation économique, culturelle ou sociétale. Tous les domaines de recherche en SHS peuvent produire des résultats valorisables, que ce soit sous la forme d'un brevet, d'un contrat de licence, d'une collaboration de recherche ou de la création d'une start-up. Le pôle promeut aussi ces projets innovants *via* le salon *Innovatives SHS* qui a lieu tous les deux ans.

MARIA-TERESA PONTOIS

Responsable du pôle Innovation, valorisation
et partenariats industriels
T : 01 44 96 40 76
M : maria-teresa.pontois@cnrs-dir.fr

JEAN-CHRISTOPHE VILLAIN

Chargé de valorisation
T : 01 44 96 53 55
M: jean-christophe.villain@cnrs.fr

SANDRINE HERISSON

Assistante valorisation
T : 01 44 96 42 81
M : sandrine.herisson@cnrs.fr

INTERDISCIPLINARITÉ

Priorité du CNRS, l'interdisciplinarité est déclinée au sein de CNRS Sciences humaines & sociales de manière constante : par sa participation aux appels à projets de la Mission pour les Initiatives Transverses & Interdisciplinaires (MITI), par l'ouverture régulière de concours de recrutement de chercheurs et chercheuses dans les commissions interdisciplinaires du CNRS ainsi que dans des sections qui ne sont pas pilotées par l'Institut (voir page 16), mais également par le soutien direct aux laboratoires et aux projets de recherche. Ainsi, les appels SEPIA - Soutien à l'Émergence de Projets Interdisciplinaires - proposent des financements d'amorçage afin d'initier des collaborations au-delà des SHS, avec des chercheurs et chercheuses relevant d'autres instituts du CNRS. Plus largement, et y compris pour l'interdisciplinarité au sein des SHS, qui reste prédominante, CNRS Sciences humaines & sociales travaille constamment à la mise en lien interdisciplinaire, à partir de thématiques plus ou moins ciblées.

STÉPHANIE VERMEERSCH

Directrice adjointe scientifique
T : 01 44 96 53 57
M: stephanie.vermeersch@cnrs.fr

NICOLAS CLAUDON

Assistant
T : 01 44 96 44 14
M : Nicolas.CLAUDON@cnrs.fr

IR* / IR

CNRS Sciences humaines & sociales a en charge la mise en œuvre de la politique des deux IR* (Très Grandes Infrastructures de Recherches) en SHS. PROGEDO coordonne l'ensemble des services de mise à disposition des données issues de la statistique publique et des grandes enquêtes européennes. Elle est également le service fournisseur des infra européennes de données : les ERIC CESSDA, SHARE et ESS. La seconde IR*, Huma-Num, vise à faciliter le tournant numérique de la recherche en sciences humaines et sociales en offrant des services aussi divers que l'archivage à long terme, la mise à disposition de serveurs, le moissonnage des données, la mise à disposition d'outils numériques et de logiciels, et en favorisant le développement des pratiques numériques dans les communautés de recherche *via* des consortiums disciplinaires. Les Maisons des Sciences de l'Homme (MSH) sont les relais naturels des deux IR* dans les sites.

FABRICE BOUDJAABA

Directeur adjoint

T : 01 44 96 45 44

M : fabrice.boudjaaba@cnrs-dir.fr

BLANDINE CHARRIER

CEAS

T : 01 44 96 44 45

M : blandine.charrier@cnrs.fr

NICOLAS CLAUDON

Assistant

T : 01 44 96 44 14

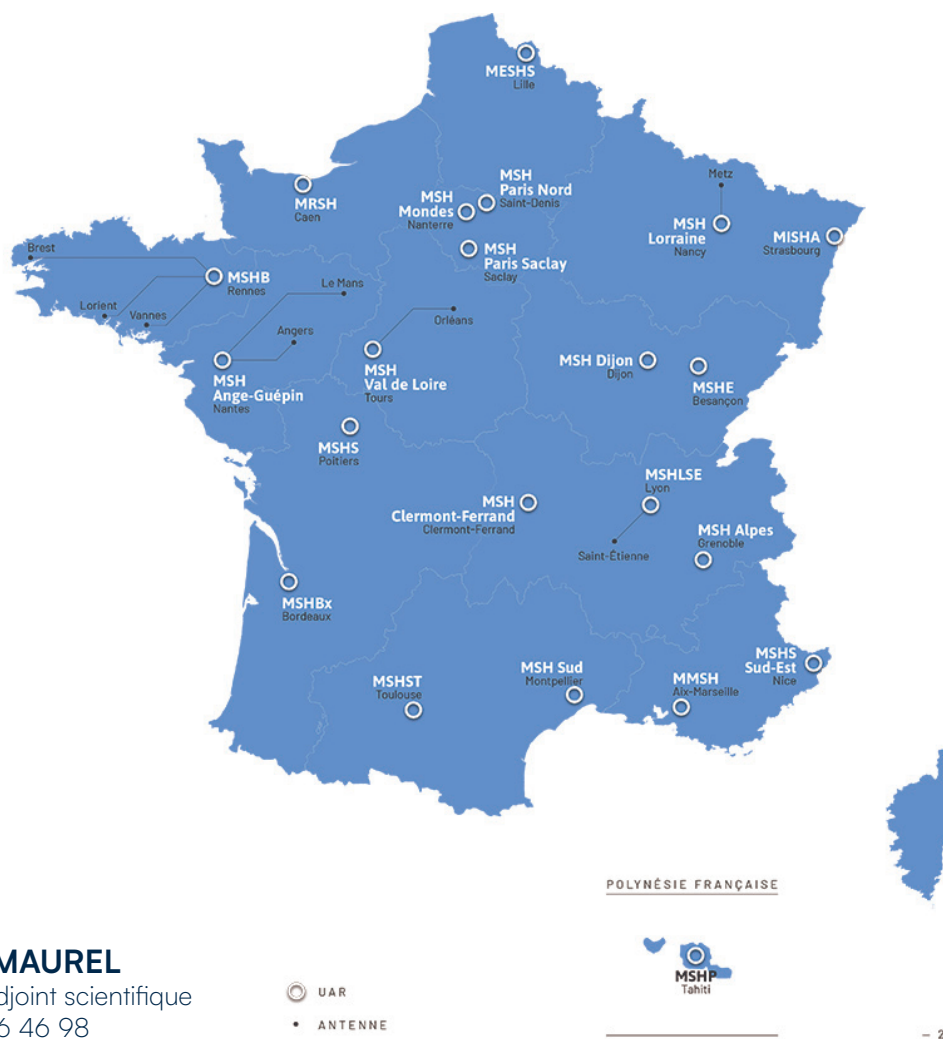
M : Nicolas.CLAUDON@cnrs.fr



MAISONS DES SCIENCES DE L'HOMME

Créées au milieu des années 1970 et présentes désormais sur l'ensemble du territoire national, les MSH ont préfiguré les évolutions de la recherche en sciences humaines et sociales. Les 22 MSH sont réunies au sein du GIS RnMSH (Réseau national des Maisons des Sciences de l'Homme), reconnu comme une infrastructure nationale de recherche. Pensées comme des lieux d'un partenariat fort entre le CNRS, les universités et les acteurs territoriaux, elles ont participé au développement de la logique de projets, à l'émergence de nouveaux outils pour la recherche et ont encouragé la pluridisciplinarité et l'interdisciplinarité au bénéfice de démarches de recherche novatrices.

Une Nouvelle Charte des MSH a été proposée en février 2019, fruit du travail du CNRS et de France Universités, avec l'appui des responsables de MSH et dans le cadre de l'alliance Athéna, afin de redéfinir la place des MSH dans le paysage institutionnel, en lien avec les politiques de site qui conduisent les acteurs à repenser leur organisation au bénéfice, notamment, de stratégies de recherche et de transfert plus efficaces, et au regard des politiques européennes et nationales de soutien aux projets interdisciplinaires associant SHS, sciences de la vie et de la santé, sciences de la nature et sciences de l'environnement, sciences physiques et de l'ingénieur.



LIONEL MAUREL

Directeur adjoint scientifique
T : 01 44 96 46 98
M : lionel.maurel@cnr.fr

BLANDINE CHARRIER

CEAS
T : 01 44 96 44 45
M : blandine.charrier@cnr.fr

NICOLAS CLAUDON

Assistant
T : 01 44 96 44 14
M : Nicolas.CLAUDON@cnr.fr

OBSERVATOIRE DES ACTIVITÉS, PUBLICATIONS ET PRODUCTIONS DES CHERCHEURS ET INGÉNIEURS EN SHS

Le Pôle Observatoire Des Activités et Productions des chercheurs et ingénieurs en SHS (PODAP) contribue à valoriser les résultats de la recherche en Sciences Humaines et Sociales au CNRS. Pour cela, le pôle a développé le portail RIBAC-VariSHS pour analyser les activités et productions des acteurs SHS, ainsi que la plateforme JournalBase pour référencer les revues en SHS. Il participe à l'animation d'un réseau de correspondants pour échanger et diffuser les bonnes pratiques documentaires. Dans le cadre de la science ouverte, il participe à la politique de libre accès aux publications en relation avec les laboratoires de CNRS Sciences humaines & sociales et avec la plateforme nationale HAL.

MICHÈLE DASSA

Responsable IST & Observatoire
RIBAC
T : 01 44 96 53 89
M : michele.dassa@cnrs-dir.fr

MOJTABA MOSAVAT

Chargé de traitement des données
T : 01 44 96 53 91
M : mojtaba.mosavat@cnrs.fr

RÉSEAUX ET PROSPECTIVE SCIENTIFIQUE

En liaison avec ses partenaires, universités, grandes écoles, organismes de recherches et structures hors du monde académique, CNRS Sciences humaines & sociales a pour vocation de repérer et de soutenir des thématiques émergentes ou structurantes à l'échelle nationale et à les organiser grâce à différents outils permettant une mise en réseau des chercheurs, des chercheuses et de tous les partenaires intéressés. Les Réseaux thématiques (ex GDR) fédèrent une communauté de chercheurs/chercheuses autour d'une thématique scientifique innovante ou peu structurée par ailleurs. Ils ont pour objectif de créer un lieu d'échange et de développer des recherches communes. Les Réseaux prospectifs (ex RTP) sont un outil réflexif autour de thématiques encore peu arpentées dont il pourrait être intéressant de soutenir la structuration. Outils de cartographie et d'orientation de la politique scientifique, les Réseaux prospectifs sont une forme souple et informelle et un outil d'assistance à la politique scientifique, chargé d'émettre des avis et propositions. Les Groupements d'intérêt scientifique (GIS) sont des partenariats sous forme de conventions entre des organismes de recherche, des universités et/ou des partenaires non académiques afin de structurer un champ de recherche à l'échelle nationale et internationale souvent dans une dynamique de soutien à la jeune recherche et de dialogue avec la société.

CAROLINE BODOLEC

Directrice adjointe scientifique
T : 01 44 96 48 24
M : caroline.bodolec@cnrs.fr

LÉA DUPUIS

Chargée d'appui en production,
traitement et analyse de données
T : 01 44 96 47 77
M : lea.dupuis@cnrs.fr

MARIA-PINA SELBONNE

CEAS
T : 01 44 96 42 63
M : maria-pina.selbonne@cnrs-dir.fr

NATHALIE BRIZAY

CEAS - GDR
T : 01 44 96 41 74
M : nathalie.penaud@cnrs-dir.fr

CLÉMENT OLIVER

Responsable du pôle Affaires juridiques et Partenariats -
GIS
T : 01 44 96 48 17
M : clement.oliver@cnrs-dir.fr

BÉATRICE HEUDES

Assistante - GIS
T : 01 44 96 42 94
M : beatrice.heudes@cnrs.fr

SCIENCE OUVERTE / ÉDITION SCIENTIFIQUE / DONNÉES DE RECHERCHE

La Science Ouverte constitue l'un des grands défis auxquels doit répondre le CNRS aujourd'hui, dans le cadre de la Feuille de Route adoptée par l'établissement en novembre 2019. CNRS Sciences humaines & sociales décline à son niveau cette politique européenne et nationale en soutenant les laboratoires dans la mise en œuvre de ces orientations. Le pôle « Science Ouverte et données de recherche » agit notamment pour le développement du libre accès aux publications scientifiques et l'ouverture des données de la recherche. Il est en charge du suivi de la politique de soutien aux revues scientifiques de l'Institut, ainsi que du développement de pôles éditoriaux à l'échelle des sites universitaires. Il interagit dans son périmètre avec des acteurs comme OpenEdition, Métopes, les TGIR Huma-Num et Progedo ou le RnMSH et s'appuie sur un réseau de correspondants dans les laboratoires.

LIONEL MAUREL

Directeur adjoint scientifique

T : 01 44 96 46 98

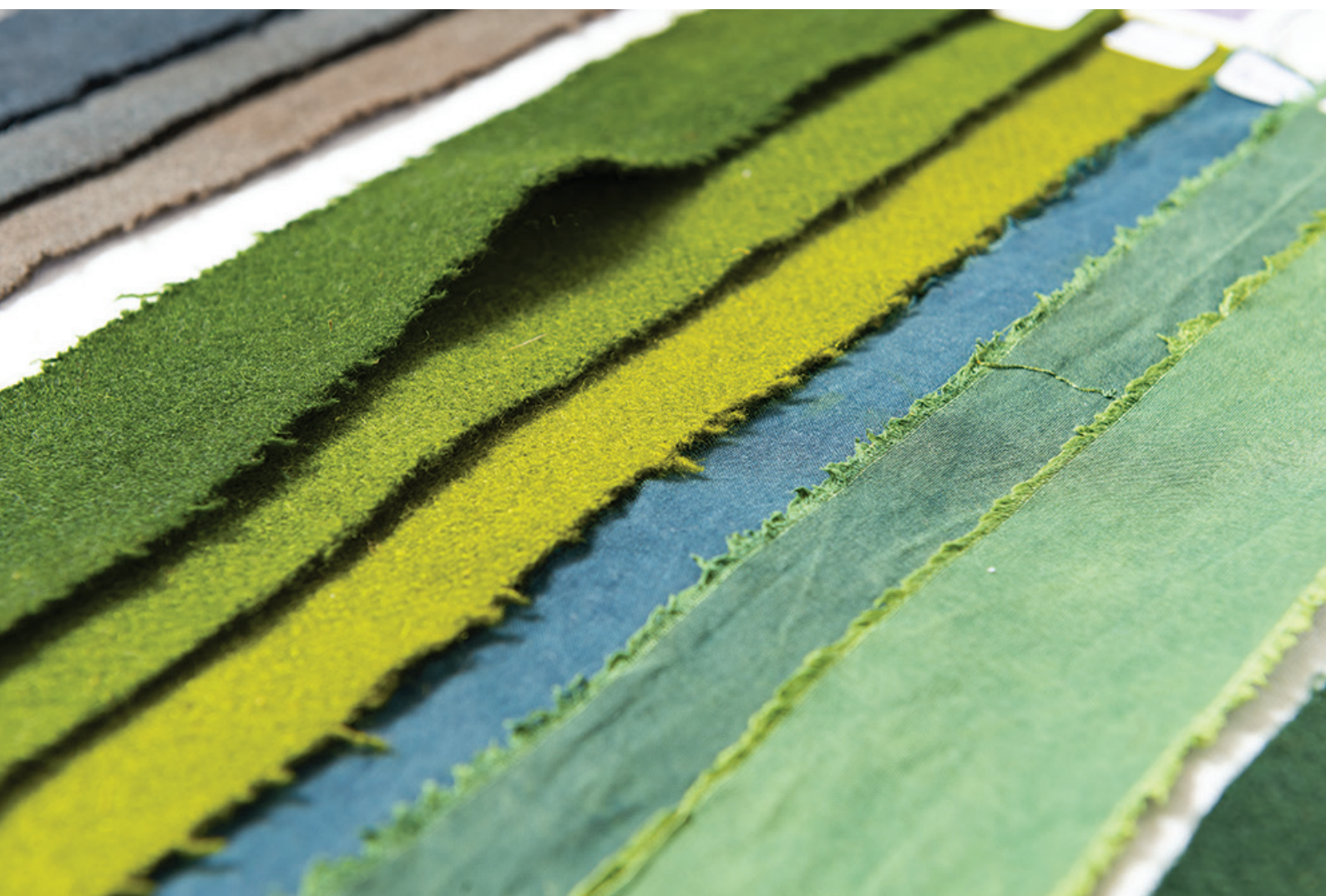
M : lionel.maurel@cnrs.fr

ASTRID ASCHEHOUG

Chargée de soutien à l'édition scientifique et développement de l'accès ouvert

T : 01 44 96 45 37

M : astrid.aschehoug@cnrs.fr



PÔLES

DIRECTION ADJOINTE ADMINISTRATIVE

Les pôles sont placés sous le pilotage de la direction adjointe administrative. Celle-ci contribue à la définition de la stratégie de l'institut notamment en matière de ressources humaines et financières et veille à sa mise en œuvre opérationnelle. Elle est garante du bon fonctionnement de l'institut en assurant un rôle d'animation et de pilotage de l'équipe de soutien au pilotage scientifique et d'interface avec l'ensemble des partenaires internes et externes de l'institut.

PRISCILLA GUSTAVE-PERRON

Directrice Adjointe Administrative

M : inshs.daa@cnrs.fr

BETTY DEZALÉ

Assistante de direction

T : 01 44 96 43 12

M : inshs.daa@cnrs.fr



AFFAIRES JURIDIQUES ET PARTENARIATS

La mise en œuvre de partenariats implique la rédaction et la négociation d'actes contractuels, courants, complexes ou stratégiques, tant dans un cadre national qu'international, structurants pour l'institut et les laboratoires qui lui sont rattachées. Il peut s'agir, par exemple, de statuts de structures à personnalité morale (GIP, sociétés commerciales, fondations, associations), pour lesquelles le CNRS est membre fondateur, ou d'autres types de contrats tels que des accords-cadres ou des conventions constitutives de GIS, auxquels le CNRS participe.

AFFAIRES JURIDIQUES

Le traitement des affaires juridiques consiste à assurer une mission d'expertise, de conseil et de veille juridique auprès de la direction scientifique et administrative de CNRS Sciences humaines & sociales, et à contribuer activement au processus de prise de décisions, en maîtrisant les risques juridiques associés et en veillant à la défense des intérêts de l'établissement et de ceux de ses agents. Dans ce cadre, il importe particulièrement de savoir interpréter les textes législatifs ou réglementaires applicables aux activités du CNRS.

CLÉMENT OLIVER

Responsable

T : 01 44 96 48 17

M : clement.oliver@cnrs-dir.fr

BÉATRICE HEUDES

Assistante aux affaires juridiques

T : 01 44 96 42 94

M : beatrice.heudes@cnrs.fr

SUIVI CONTRACTUALISATION

L'institut compte une référente auprès de la Direction d'Appui aux Partenariats Publics (DAPP) chargée de coordonner la campagne de création/renouvellement/suppression des laboratoires par vague.

Son rôle est de suivre les décisions de l'institut sur les projets déposés, dans le respect des différentes étapes du processus : évaluation par le Haut Conseil de l'Évaluation de la Recherche et de l'Enseignement Supérieur (HCERES) puis par le CoNRS, saisine du Conseil Scientifique d'Institut (CSI) et du conseil scientifique du CNRS en cas de divergences, contrôle des décisions collectives de créations/renouvellements/suppressions des laboratoires.

Les données descriptives des laboratoires (tutelles principales/secondaires, effectifs permanents) sont ensuite annexées aux conventions quinquennales de sites ou aux conventions bilatérales avec certains établissements.

NATHALIE BRIZAY

Suivi contractualisation

T : 01 44 96 41 74

M : nathalie.penaud@cnrs-dir.fr

RESSOURCES FINANCIÈRES

Le pôle budget a pour mission de proposer un projet de budget en lien avec les priorités scientifiques de l'institut et d'en assurer la mise en œuvre. Il assure les interfaces entre la direction de l'institut, les directeurs et directrices de laboratoire, les directions fonctionnelles et les délégations du CNRS. Il conçoit les outils de pilotage utiles, réalise toutes les analyses nécessaires aux prises de décisions de la direction et assure les réponses aux enquêtes internes et externes.

ANNICK TRUBERT

Responsable

T : 01 44 96 41 30

M : annick.trubert@cnrs-dir.fr

SOPHIE MEUNIER

Gestionnaire

T : 01 44 96 43 31

M : sophie.meunier@cnrs-dir.fr

CÉCILE DELAROCHE

Gestionnaire

T : 01 44 96 43 06

M : cecile.delaroche@cnrs-dir.fr

JOUD SARKIS

Gestionnaire PEPR Villes durables & RISQUES

T : 01 44 96 83 11

M : joud.sarkis@cnrs.fr

MARION BRISA

Gestionnaire PEPR Industries culturelles et créatives

T : 01 44 96 83 10

M : marion.brisa@cnrs.fr

RESSOURCES HUMAINES

La mise en œuvre de la politique RH de l'institut est assurée par des Chargées d'Étude Administrative et Scientifique (CEAS) qui ont la responsabilité du suivi des campagnes nationales (chercheurs, ingénieurs et techniciens,...), des outils de pilotage, dans le respect des calendriers, en lien avec le Comité national de la recherche scientifique (CoNRS) et la Direction des Ressources Humaines (DRH). Une CEAS est en charge du suivi du niveau d'emploi et des non permanents, une seconde assure l'analyse de la prospective d'emploi. Elles apportent leur expertise en réunion de direction pour tous les arbitrages.

NADIA BEN

Campagnes IT-CDD / Suivi niveau d'emploi / Suivi des situations RH IT / Mission handicap / Correspondante formation

T : 01 44 96 45 68

M : nadia.ben@cnrs.fr

NATHALIE BRIZAY

Accueil en détachement chercheurs / Suivi Post-Evaluation chercheurs

T : 01 44 96 41 74

M : nathalie.penaud@cnrs-dir.fr

SANDRINE DUERMAEL

Concours chercheurs / Accueil en délégation / Prospective emploi / Cartographie

T : 01 44 96 53 94

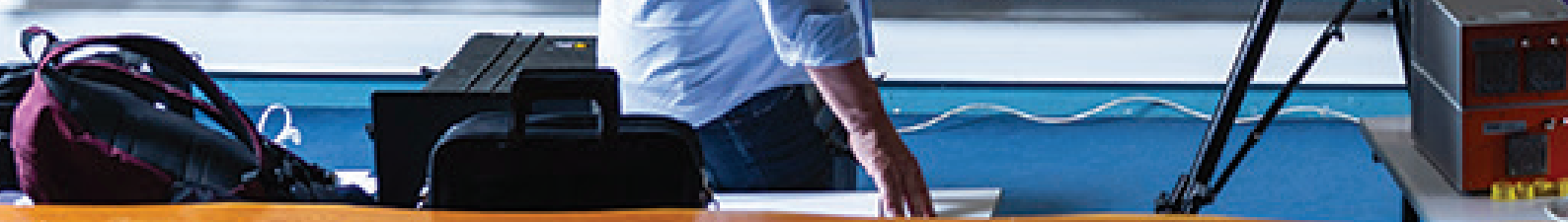
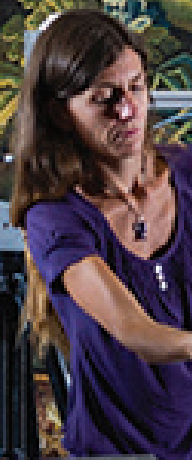
M : sandrine.duermael@cnrs-dir.fr

ISABELLE LEBRUN

Concours chercheurs / Accueil en délégation / Éméritat / Promotion chercheurs

T : 01 44 96 51 27

M : isabelle.lebrun@cnrs.fr





CHIFFRES CLÉS

9 804

chercheurs et
enseignants-chercheurs
dont **1 656** CNRS

2 668

ingénieurs et techniciens
dont **1 252** CNRS

9 700

doctorants et
post-doctorants

295

laboratoires de
recherche
et de service

17

groupements
d'intérêt
scientifique

56

licences, **56**
logiciels et **28**
brevets

37

international research
networks

17

réseaux thématiques et
réseaux prospectifs

42

start-up

13

international research
projects

17

laboratoires communs
avec des entreprises

31

international
research
laboratories,
dont **24** UMIFRE

18

international emerging
actions

CRÉDITS DES IMAGES

Couverture

Une étudiante en archéologie prospecte des tombeaux nabatéens, sur le site d'al-Bad', en Arabie saoudite © Hubert RAGUET/Mission archéologique franco-saoudienne d'al-Bad'/CNRS Photothèque

Page 2

Installation du matériel de captation pour un relevé acoustique, chantier de Notre-Dame de Paris © Christian DURY/ MSH — LSE/Institut d'Alembert/Chantier Scientifique Notre-Dame de Paris/Ministère de la culture/CNRS

Page 6

Touristes traversant un pont suspendu au dessus du Dudh Kosi, au Népal © Thibaut VERGOZ/PRESHINE/PASSAGES/IRD/CNRS Photothèque

Page 7

Captation sonore de la construction d'un mur, château de Guédelon, Yonne © Cyril FRESILLON/MSH-LSE/CNRS Photothèque

Page 11

Section 32 :

Hypothèse de restitution 3D d'un fragment de frise du Trésor des Marseillais, à Delphes © Léonard GUGI/MAP/MCC/CNRS Photothèque

Page 11

Section 33 :

Analyse de registres de condoléances ouverts au lendemain des attentats du 13 novembre 2015 © Cyril FRESILLON/CRH/CNRS Photothèque

Section 34 :

Chambre sourde, enregistrement de deux locuteurs © Jean-Claude MOSCHETTI/CNRS Photothèque

Page 12

Section 35 :

Utilisation par un visiteur de l'application Ikonikat au musée du Louvre-Lens © Claire-Lise HAVET/Musée du Louvre-Lens / IKONIKAT/CNRS Photothèque

Section 36 :

Allée des centenaires à Dakar © Olivier PLIEZ/CNRS Photothèque

Page 13

Section 37 :

Blockchain bitcoin cryptocurrency

Section 38 :

Femmes pygmées Baka au campement du serpent © Laurent MAGET/EAE/CNRS Photothèque

Page 14

Section 39 :

Progression de l'expédition «Oyapock-Maroni» menée par François-Michel Le Tourneau © Thibaut VERGOZ/PRODIG/IGlobes/CNRS Photothèque

Section 40 :

Diffusion des «fake news» dans le paysage politique de Twitter, pré-premier tour de la présidentielle de 2017 © David CHAVALARIAS/Noé GAUMONT/Mazyar PANAH/ISC-PIF/CAMS/CNRS Photothèque

Page 15

Plongeur nettoyant les vestiges immergés du site d'Olbia, Var © Lionel ROUX/CCJ/Aix Marseille Univ/CNRS/Aix-en-Provence, France

Page 21

Expérimentation de la plateforme collaborative d'annotation 3D Aïoli © Frédérique PLAS/MAP/CNRS Photothèque

Page 24

Bandelettes de tissus de différentes nuances de vert © Cyril FRESILLON / IRAMAT-CRP2A / MYROBOLAN / CNRS Photothèque

Page 25

Enregistreur numérique utilisé pour un relevé acoustique, chantier de Notre-Dame de Paris © Christian DURY/MSH — LSE/Institut d'Alembert/Chantier Scientifique Notre-Dame de Paris/Ministère de la culture/CNRS



3, rue Michel-Ange
75794 Paris Cedex 16
inshs.com@cnrs.fr | [X](#)