



SCIENCES HUMAINES  
& SOCIALES

# LES RÉSEAUX DE RECHERCHE NATIONAUX



# Sommaire

<b>01</b>	<b>GLOSSAIRE</b>	<b>4</b>
<b>02</b>	<b>CHIFFRES-CLÉS</b>	<b>5</b>
<b>03</b>	<b>LES RÉSEAUX CNRS SCIENCES HUMAINES &amp; SOCIALES</b>	<b>6</b>
	Les réseaux thématiques	7
	Les réseaux prospectifs	26
	Les groupements d'intérêt scientifique	30
<b>04</b>	<b>LES RÉSEAUX CO-PORTÉS PAR CNRS SCIENCES HUMAINES &amp; SOCIALES</b>	<b>48</b>
<b>05</b>	<b>À NOS FUTURS PORTEURS DE PROJETS DE RÉSEAUX</b>	<b>60</b>
	Le calendrier	60
	À qui s'adresser ?	61



# Glossaire

## **Les réseaux thématiques**

Outil CNRS de mise en liaison des spécialistes ainsi que de la jeune recherche française sur une thématique émergente ou structurante à l'échelle nationale, les réseaux thématiques (ex GDR) sont une forme souple d'actions collectives structurées. Proposés par des collectifs déjà constitués ou à l'initiative de l'institut, les RT permettent de regrouper des chercheuses et chercheurs, des enseignants-chercheuses et chercheurs des UMR et des UR tout en étant attentifs à soutenir et à former la jeune recherche. Les RT peuvent également associer des actrices et acteurs non académiques si cela est pertinent pour l'objet scientifique du réseau.

## **Les réseaux prospectifs**

Les réseaux prospectifs sont une formule institutionnelle souple et informelle regroupant des chercheuses et chercheurs appartenant à des disciplines différentes autour d'un thème particulier ou d'un objectif clairement défini mais encore émergent dont il s'agit de démontrer le besoin de structuration au niveau national. Le réseau prospectif mène des enquêtes auprès des universités, grandes écoles et organismes de recherche afin d'établir une cartographie et un état des lieux des recherches sur le sujet défini, de réaliser une bibliographie du champ et faire des préconisations sur le besoin réel autour de la thématique du réseau prospectif.

Le réseau prospectif est un outil d'assistance à la politique scientifique, chargé d'émettre des avis et des propositions.

## **Les groupements d'intérêt scientifique**

Les groupements d'intérêt scientifique (GIS) sont le fruit d'un partenariat entre des organismes de recherche, des partenaires institutionnels et/ou associatifs, industriels destinés à rassembler des compétences et des moyens pour accompagner la structuration d'un champ de recherche déterminé. Les GIS sont des contrats et sont dépourvus de la personnalité juridique.

# Chiffres-clés

**18**

réseaux thématiques dont le CNRS Sciences humaines & sociales est porteur principal

**11**

réseaux thématiques dont le CNRS Sciences humaines & sociales est porteur secondaire

**47**

réseaux

**3**

réseaux prospectifs

**15**

groupements d'intérêt scientifique dont **7** portés par CNRS Sciences humaines & sociales, **3** co-portés par l'institut et **5** dont il est partenaire

# LES RÉSEAUX CNRS SCIENCES HUMAINES & SOCIALES

Les différents réseaux sont classés par types de réseaux (réseau thématique, réseau prospectif ou groupement d'intérêt scientifique).

Vous pouvez consulter les thématiques du portail des recherches en sciences humaines & sociales auxquelles ils sont rattachés (voir « thématique(s) associée(s) ») sur le site de CNRS Sciences humaines & sociales.

# Les réseaux **thématiques**

# ASSOCIATION POUR LE DÉVELOPPEMENT DE LA RECHERCHE EN ÉCONOMIE ET EN STATISTIQUES (ADRES)

## MOTS CLÉS

Sciences économiques, recherche, statistiques, économie quantitative, économie théorique, jeunes chercheurs, job market, conférence, subvention, revue, séminaire, prospective

L'ADRES est un groupe de recherche qui vise à stimuler et à diffuser la recherche dans les domaines de l'économie théorique, de l'économie appliquée, de l'économétrie et de la statistique. L'ADRES vise tout particulièrement à favoriser l'insertion des jeunes chercheurs et chercheuses dans ces domaines sur le marché du travail, au niveau national et au niveau international.

Depuis sa création dans les grandes écoles françaises, l'ADRES a joué un rôle central dans la communauté scientifique française comme vecteur de communication et de diffusion des connaissances et comme catalyseur de la recherche. L'ADRES vise aujourd'hui à donner à toute la communauté française de recherche en économie théorique et quantitative, un cadre institutionnel, administratif et financier adapté aux défis d'un environnement de recherche international et compétitif.

Les actions de l'ADRES se traduisent notamment par les activités suivantes :

- La publication de la revue *Annals of Economics and Statistics*.
- Le prix de l'ADRES.
- La participation à l'organisation de séminaires (Séminaire Roy-ADRES) périodiques à visibilité internationale.
- Le soutien à l'insertion des jeunes chercheurs par l'organisation de la conférence *job market* de l'ADRES.
- Le soutien aux doctorants et jeunes docteurs par une subvention au financement de leur participation à des colloques de la communauté scientifique internationale.

Les membres de l'ADRES sont des laboratoires de recherche en économie mais ses activités s'adressent à tous les chercheuses et chercheurs en économie de France.

## 22

structures participent au réseau thématique aujourd'hui

Une jeune chercheuse présente ses travaux lors de la conférence Job Market de l'ADRES (édition 2024, ENS Paris Saclay).  
© Antoinette Baujard



## CONTACT

Directrice : Antoinette Baujard  
[adres\\_dir@cnrs.services.fr](mailto:adres_dir@cnrs.services.fr)  
<https://adres.cnrs.fr/>

## THÉMATIQUE(S) ASSOCIÉE(S)

Actions et politiques publiques, débat public

# CONNAISSANCE DE L'EUROPE MÉDIANE (CEM)

## MOTS CLÉS

Europe médiane, Europe centrale et orientale, Balkans, Pays baltes, sciences humaines et sociales, interdisciplinarité, études aréales, circulations, marges et centres, violences, défis méthodologiques de la pluralité des langues

Le réseau thématique Connaissance de l'Europe médiane s'inscrit dans le champ des études aréales, il développe une approche pluridisciplinaire : sa valeur ajoutée porte sur la réflexion critique des concepts, démarches et méthodes. Le réseau thématique est attentif à prendre en compte la dynamique des interactions entre aires régionales. Il intègre dans son champ l'Ukraine, la Biélorussie, les pays Baltes et les régions d'Europe médiane membres ou non de l'Union européenne. Il répond à une demande sociale de connaissance pour penser l'avenir de l'Europe concernant les enjeux de mémoire, de guerre, et de crise de la démocratie notamment. Réunissant 13 structures de recherche et d'autres chercheuses et chercheurs rattachés au monde académique français ou en lien avec celui-ci, le réseau thématique déploie des actions internationales, fort de ses réseaux en Europe médiane et au-delà, et de la participation en son sein du Centre de recherche français en sciences sociales (CEFRES - UMIFRE 13) à Prague et du Centre de civilisation française et d'études francophones (CCFEF) à Varsovie.

Le réseau thématique a pour vocation d'accompagner, susciter et structurer des recherches en SHS sur l'actualité et le passé de l'Europe médiane. Il développe quatre axes :

- 1- Circulations et Europe médiane — penser le temps long des mouvements et interactions humaines et matérielles.
- 2- L'Europe médiane : un terrain pour penser les sociétés dans des cadres étatiques peu stables, entre marges et centres.
- 3- Violence-instrument et violence-message : une « autre » Europe ?
- 4- Les défis méthodologiques d'une aire marquée par la pluralité des langues.

Pour ce faire, il organise des séminaires et autres rencontres scientifiques internationales à Paris, Lyon, Strasbourg mais aussi Prague et Varsovie. Il mobilise tout particulièrement les jeunes chercheurs et chercheuses — doctorants, doctorantes, post-doctorants et post-doctorantes — pour les aider à bénéficier d'un environnement de recherche pluriel et multinational.

Près de

# 150

chercheurs et enseignants-chercheurs sont membres du réseau thématique

# 13

structures participent au réseau thématique aujourd'hui

## THÉMATIQUE(S) ASSOCIÉE(S)

Études aréales, approches comparées et transnationales / Europe / Guerres et paix



Bratislava, juin 2015.  
© Clara Royer

## CONTACT

**Direction** : Paul Gradvohl et Clara Royer

[Paul.Gradvohl@univ-paris1.fr](mailto:Paul.Gradvohl@univ-paris1.fr)

[clara.royer@sorbonne-universite.fr](mailto:clara.royer@sorbonne-universite.fr)

<https://cem.hypotheses.org/>

Lien d'inscription à la liste de diffusion du

GDR : [gdr.cem@services.cnrs.fr](mailto:gdr.cem@services.cnrs.fr)

# DÉCHETS, VALEURS ET SOCIÉTÉS

## MOTS CLÉS

Déchets, sociétés, rudologie, consommation, métabolisme, économie circulaire, recyclage, valorisation des matières, territoires, politiques publiques, économie sociale et solidaire, engagements militants, pluridisciplinarité

Dites-moi quels sont vos déchets et je vous dirai qui vous êtes ? Tel pourrait être une des nombreuses questions illustrant la volonté des chercheurs et chercheuses des SHS de s'attaquer à ce défi, et plus particulièrement, pourquoi et comment les déchets sont devenus non seulement le miroir de nos modes de vie mais aussi les potentielles ressources de demain. La compréhension de cet objet par les acteurs, ainsi que des moyens sociotechniques permettant leur évitement, leur collecte, leur réutilisation et leur valorisation, est un des moyens de trouver des solutions pour résoudre ce problème planétaire. Le tri à la source des biodéchets en France à partir du 1<sup>er</sup> janvier 2024, obligeant les collectivités territoriales à mettre en place une solution pour les particuliers, montre bien comment la question des déchets touche tous les niveaux de la société (modes de vie, organisations collectives, dispositifs technologiques et niveaux institutionnels). Les déchets et leur valorisation sont aussi un enjeu géopolitique dépassant les seules frontières françaises. En janvier 2018, l'interdiction de

la Chine d'importer les déchets de moindre qualité (plastiques, papier, textile) et le renforcement de cette législation en 2019 sur d'autres types de polymères et de métaux, a rebattu les cartes sur l'échiquier international en créant de nouvelles opportunités pour les filières nationales.

Face à l'ensemble de ces questions mobilisant l'ensemble des SHS (géographie, sociologie, économie, gestion, psychologie, philosophie, sciences politiques, ethnologie, urbanisme entre autres), le réseau thématique aura pour mission de favoriser les interactions entre les différents domaines, d'échanger sur les méthodes et de renforcer l'interdisciplinarité. Le réseau « Déchets, Valeurs et Sociétés », mis en place dès le printemps 2023, fédère un collectif de recherche et une expertise répondant aux défis de nos sociétés, pour collecter des matériaux empiriques inédits et renforcer l'approche conceptuelle des études rudologiques, détritiques, l'observation des dynamiques comportementales, institutionnelles et les mécanismes de création de valeur.

Près de

# 42

structures participent au réseau thématique aujourd'hui

# 98

chercheurs et enseignants-chercheurs sont membres du réseau thématique

« Workshop inaugural du réseau DVS », 14 novembre 2023



## CONTACT

**Directrice** : Nathalie Lazaric

**Directeur et directrice adjoints** : Mathieu Durand et Isabelle Hajek

[nathalie.lazaric@gredeg.cnrs.fr](mailto:nathalie.lazaric@gredeg.cnrs.fr)

[Mathieu.Durand@univ-lemans.fr](mailto:Mathieu.Durand@univ-lemans.fr)

[hajek@unistra.fr](mailto:hajek@unistra.fr)

<https://gredeg.univ-cotedazur.fr/vie-scientifique/reseau-thematique-dvs>

## THÉMATIQUE(S) ASSOCIÉE(S)

Comportements / Habitabilité de la planète

# DROIT ET CHANGEMENT CLIMATIQUE, REGARDS CROISÉS À L'INTERDISCIPLINAIRE

## MOTS CLÉS

Droit, changement climatique, expertise scientifique, interdisciplinarité, biodiversité, risque, responsabilité, normes, justice climatique, justice environnementale, transition, résilience, principes environnementaux, droit international, droit européen

Le réseau thématique Droit et changement climatique, regards croisés à l'interdisciplinaire participe à la promotion de l'interdisciplinarité et des études et recherches autour du droit, des SHS et des sciences climatiques. Il permet une exploration plus efficace à l'intérieur de la discipline juridique ainsi qu'une étude approfondie de toutes les branches du droit. Grâce au réseau thématique, les réunions entre équipes et chercheurs sont mises en avant et les publications scientifiques sur cette thématique, y compris dans le droit, sont enrichies et valorisées. Depuis sa création en 2018, le réseau thématique s'est fixé pour objectif de promouvoir la recherche sur le droit et le changement climatique dans sa dimension interdisciplinaire. Ses membres analysent les normativités sur le changement climatique, ses évolutions ou régressions. Il a pour mission de mettre en réseau les chercheurs et chercheuses qui travaillent sur ces questions dans

## 49

structures participent au réseau thématique aujourd'hui

les différentes disciplines du droit, des sciences humaines et sociales et des sciences du climat. Le réseau thématique cherche à créer des partenariats durables entre les différents laboratoires et équipes tout en promouvant les chercheurs et les chercheuses juniors (doctorants, post-docs, etc.) qui travaillent sur ces questions en les soutenant, les mettant en réseau, et en les poussant à travailler de manière collaborative.

Le réseau thématique a également pour mission de promouvoir :

- La transmission de documentation scientifique sur ces questions et la veille scientifique.
- Les manifestations scientifiques, les rencontres entre chercheurs, professionnels et décideurs publics et le montage de projets.
- Les publications et le développement de liens entre les chercheurs et les chercheuses, et les différents instituts du CNRS sur ces différentes thématiques.

## 200

chercheurs et enseignants-chercheurs sont membres du réseau thématique



Colloque de lancement du réseau thématique Droit et Changement Climatique, regards croisés à l'interdisciplinaire, 8 nov. 2018  
Création Dircom Paris 1

## THÉMATIQUE(S) ASSOCIÉE(S)

Actions collectives, mobilisations, participation publique / Habitabilité de la planète

## CONTACT

Directrice : Marta Torre-Schaub  
[gdr.climalex@gmail.com](mailto:gdr.climalex@gmail.com)  
[www.climalex.wordpress.com](http://www.climalex.wordpress.com)

# ÉCRITURES ALTERNATIVES, SCIENCES SOCIALES ET IMAGES (EASI)

## MOTS CLÉS

Sciences sociales, art, cinéma, documentaire sonore, création-recherche, anthropologie visuelle, note d'intention, écriture filmique, réalisation, projection débat

Le réseau thématique « Écritures alternatives, sciences sociales et images » (EASI) fédère des chercheurs et des chercheuses, de plus en plus nombreux en SHS, qui se tournent vers le potentiel de l'image et du son pour développer des formes plus sensibles de narration et d'analyse de la vie sociale.

En favorisant le rapprochement avec des professionnels de l'économie créative (cinéastes, réalisateurs, monteurs, ingénieurs son, chefs opérateurs, producteurs...), il les aide à se perfectionner dans ces nouvelles écritures, très exigeantes et à réfléchir à leurs enjeux scientifiques. Partant du constat que la note d'intention est une étape essentielle à la réalisation d'un documentaire filmique ou sonore, tant pour obtenir des financements ou intéresser une boîte

de production, que pour guider l'ensemble des étapes de réalisation, le réseau met en place chaque année des ateliers ouverts à tous ses membres, co-animés par des chercheurs cinéastes et des intermittents du spectacle, un séminaire itinérant et des projections-débats de films documentaires dans une salle de cinéma virtuelle (CUULT). Des projets, arrivés à différents stades de maturation, bénéficient pendant un an des compétences et savoir-faire d'une équipe pédagogique, puis sont présentés dans les *work in progress* de festivals partenaires du réseau.

Près de

# 32

structures participent au réseau thématique aujourd'hui

# 80

chercheurs et enseignants-chercheurs sont membres du réseau thématique

Débat autour  
d'un film. Musée  
du quai Branly  
©Louis Langlois



## CONTACT

Directrice : Nathalie Luca

[nathalie.luca@ehess.fr](mailto:nathalie.luca@ehess.fr)

<https://gdrecriptions.hypotheses.org>

## THÉMATIQUE(S) ASSOCIÉE(S)

Arts, créations, performances /  
Sciences partagées

# EMPIRE RUSSE, URSS, ÉTATS EX-SOVIÉTIQUES (EST)

## MOTS CLÉS

Culture, nations, frontières, exil, décentrement, terrain empêché, innovation

Créé en 2019, le réseau thématique « Empire russe, URSS, États ex-soviétiques » (RT EST) a vocation à fédérer, structurer et mutualiser les recherches portant sur l'Empire russe, l'URSS et les États ex-soviétiques dans l'espace francophone (France, Belgique, Suisse, Québec). Cet effort de mutualisation permet d'œuvrer au nécessaire décentrement des recherches jusque-là souvent focalisées sur la Russie et à travailler à une meilleure connaissance des pays de cet espace et de leurs relations avec leurs voisins. Il permet d'engager une réflexion sur la question des terrains empêchés et contribue au renouvellement épistémologique et méthodologique dans ce champ d'études.

Le réseau thématique EST s'applique à consolider le dialogue pluridisciplinaire et transdisciplinaire entre chercheurs et chercheuses travaillant sur cet espace, ainsi que les échanges scientifiques avec des spécialistes d'autres aires. Il contribue à la visibilité de la recherche sur cet espace, au niveau national et international, et au renforcement de la formation des jeunes chercheurs et chercheuses. Il suscite des événements permettant la valorisation de la production scientifique, sa diffusion et traduction en direction de la société civile et du grand public. Il cherche enfin à répondre au défi de l'accueil des collègues est-européens en exil.

Près de

# 15

structures participent au réseau thématique aujourd'hui

# 164

chercheurs et enseignants-chercheurs sont membres du réseau thématique

Village de Bohorodytchne, région de Donetsk, mai 2024.  
@ Ioulia Shukan



## THÉMATIQUE(S) ASSOCIÉE(S)

Études aréales, approches comparées et transnationales / Europe / Guerres et paix

## CONTACT

Directrice : Kathy Rousselet  
<https://gdrest.hypotheses.org>

# GROUPEMENT DE RECHERCHE SUR L'ACTION MULTILATÉRALE (GRAM)

## MOTS CLÉS

Relations internationales, organisations internationales, gouvernance, coopération, système international, action internationale, politiques publiques internationales

Le Groupement de Recherche sur l'Action multilatérale (GRAM) entend produire une réflexion sur les multilatéralismes conçus comme des formes d'action collectives dont l'objectif est d'établir un ordre international coopératif régissant les interdépendances internationales.

La littérature sur le multilatéralisme demeure assez peu développée, à l'exception des publications issues du programme *Multilateralism and the United Nations System* ou des monographies publiées par Routledge. Ce réseau thématique vise à renouveler la compréhension de l'action multilatérale, voire à susciter un changement de ses pratiques dans un contexte caractérisé par un profond malaise à l'égard des organisations internationales. Le réseau thématique pilote un séminaire mensuel, espace de dialogue sur les recherches en cours ou en phase de dissémination, à dimension pédagogique. Son ambition est de lui offrir une visibilité optimale, afin de générer une plus grande circulation de l'information,

tant au sein de la communauté académique qu'en dehors.

Suite à la création de l'observatoire du multilatéralisme, l'objectif du réseau thématique est également d'animer et d'enrichir cet outil dont la vocation est de devenir un centre de ressources numériques pour les chercheurs et les praticiens. La mise en place d'une plateforme est un élément structurant incontournable. Cette plateforme est en effet le point d'entrée pour toutes les personnes intéressées par les enjeux contemporains du multilatéralisme. De l'accompagnement des jeunes chercheurs dans l'organisation d'ateliers et de journées d'études, à la mise en place de rencontres régulières sur l'état des connaissances jusqu'à l'aide à l'émergence d'appels d'offres ANR ou de projets européens, le réseau thématique favorise la promotion de thématiques relatives à l'action multilatérale.

Près de

# 12

structures participent au réseau thématique aujourd'hui

# 40

chercheurs et enseignants-chercheurs sont membres du réseau thématique

Sculpture  
symbole de  
«Non-Violence»  
réalisé par  
Carl Fredrik  
Reuterswård  
(Malmö - Suède)  
© Francois Polito



## THÉMATIQUE(S) ASSOCIÉE(S)

Actions et politiques publiques, débat public / Guerres et paix

## CONTACT

Directeur : Frédéric Ramel

[gram.secretariat@gmail.com](mailto:gram.secretariat@gmail.com)

<https://www.sciencespo.fr/cei/fr/content/groupe-de-recherche-sur-laction-multilaterale-gram>

# INTERNET, IA ET SOCIÉTÉ

**GDR** Groupement  
de recherche  
Internet, IA et Société

## MOTS CLÉS

Plateformes, algorithmes, vie privée, surveillance, gouvernance de l'Internet, biens communs numériques et science ouverte, capitalisme numérique, intelligence artificielle, environnement numérique, patrimoine numérique

Le numérique et les réseaux sont des objets de recherche tant pour les sciences sociales que pour les sciences mathématiques, informatiques et de l'ingénieur. Le réseau thématique Internet, IA et société est une entité de recherche pluridisciplinaire qui fédère les chercheurs et les chercheuses travaillant sur les implications sociales, politiques, économiques et juridiques des technologies de l'information, de l'IA et du numérique.

Le réseau thématique accueille les personnels de recherche et des membres de la société civile (associations, entreprises, secteur public), et se rattache au réseau international des Centres internet et société.

Le réseau thématique structure ses activités autour de dix-huit groupes de travail dans trois axes :

- Intelligence artificielle et SHS : Plateformes et risques algorithmiques ; Intelligence artificielle, art et créativité ; Santé, numérique et intelligence artificielle ; Design des algorithmes de recommandation de biens culturels ; Nouvelles technologies et Justice ; Droit et humanités numériques ; Critique de l'intelligence artificielle ; Intelligence artificielle et éducation.
- Politiques et régulation des réseaux : Surveillance et pouvoir ; Politiques des communs numériques ; Science ouverte et société ; Gouvernance et régulation d'Internet.
- Un Internet inclusif et durable : Capitalisme numérique et idéologies ; Genre et espace numérique ; Politiques environnementales du numérique ; Participation et citoyenneté numériques ; Patrimoines et mémoires du numérique ; Matérialités du numérique.

Près de

# 210

structures participent au réseau thématique aujourd'hui

# 650

chercheurs et enseignants-chercheurs sont membres du réseau thématique

Œuvre de  
Techfiesta  
intitulée Codiesta,  
2018.  
Sous licence CC  
BY-SA 4.0



## THÉMATIQUE(S) ASSOCIÉE(S)

Actions collectives, mobilisations, participation publique / Actions et politiques publiques, débat public / Genre / Humanités numériques, transitions numériques, IA

## CONTACT

**Directrice** : Mélanie Dulong de Rosnay

**Directrice adjointe** : Francesca Musiani

[cis@cnsr.fr](mailto:cis@cnsr.fr)

<https://cis.cnsr.fr/presentation-gdr/>

2026-2030

# **INTERDISCIPLINARY RESEARCH GROUP ON ANCIENT PHARMACOPEIA (IRGAP)**

*à venir*

# LANGUES ET LANGAGE À LA CROISÉE DES DISCIPLINES (LLCD)

## MOTS CLÉS

Sciences du langage, linguistique, langues, interdisciplinarité, multimodalité, collaboration, forum, colloque annuel, rencontres, réseau

Langues et langage à la croisée des disciplines (LLCD) est un nouveau réseau thématique, soutenu par le CNRS, créé dans le but de tisser un réseau de recherche en France et à l'international. Il vise à promouvoir de nouvelles collaborations et des enrichissements mutuels entre les divers domaines de la linguistique, les différents cadres théoriques, ainsi qu'entre les chercheurs travaillant sur différentes langues et modalités. Le réseau LLCD organise une conférence internationale en France dans le but de faire progresser la compréhension scientifique du langage humain et des systèmes linguistiques, tout en servant de forum propice à l'interdisciplinarité. La conférence, qui se tient annuellement, changera de lieu et de thème chaque année, comprendra des conférences plénières, une session générale et des

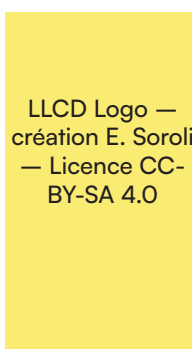
*workshops* thématiques. De plus, elle inclura une table ronde et une école d'été, toutes deux liées au thème sélectionné pour la conférence de cette année.

Le LLCD a pour mission :

- De mettre en réseau les chercheurs et chercheuses qui travaillent dans le domaine des sciences du langage.
- De soutenir des partenariats durables entre laboratoires, équipes, chercheurs et chercheuses.
- De promouvoir et soutenir les jeunes chercheurs et chercheuses (doctorants, doctorantes, post-docs, etc.).
- De transmettre des informations et de la documentation scientifique relatives aux sciences du langage, et d'assurer un rôle de veille scientifique.

## 8

structures participent au réseau thématique aujourd'hui



## CONTACT

**Directrice** : Anne Carlier

[llcd@sciencesconf.org](mailto:llcd@sciencesconf.org)

<https://llcd.cnrs.fr/>

<https://llcd2024.sciencesconf.org/>

# LINGUISTIQUE INFORMATIQUE, FORMELLE ET DE TERRAIN (LIFT2)

## MOTS CLÉS

Linguistique formelle, linguistique informatique, linguistique de terrain, traitement automatique des langues

L'objectif du réseau thématique Linguistique informatique, formelle et de terrain (LIFT) est de rassembler des communautés de linguistes (linguistes formels, linguistes de terrain, linguistes informaticiens) qui ont des intérêts communs mais peu d'interactions. La linguistique informatique a développé un large éventail de techniques et de ressources qui ouvrent des perspectives nouvelles pour l'analyse linguistique, que ce soit pour collecter et annoter des données ou pour extraire ou vérifier des généralisations linguistiques. Créé en 2019, le réseau thématique LIFT a pour objectif d'explorer ce potentiel en tirant parti d'un réseau scientifique privilégiant les interactions

entre linguistes, linguistes de terrain et linguistes informaticiens.

Il vise à favoriser l'émergence de méthodes nouvelles qui bénéficient à la fois aux linguistes (automatisation des processus d'analyse et de validation), aux linguistes de terrain (facilitation des processus de collecte et d'analyse des données) et aux linguistes informaticiens (développement de nouvelles techniques nécessitées par l'analyse linguistique, essor des méthodes non ou faiblement supervisées pour l'analyse des langues peu dotées, peu écrites ou non documentées).

## 28

structures participent au réseau thématique aujourd'hui

Près de

## 150

chercheurs et enseignants-chercheurs sont membres du réseau thématique

Œuvre de  
Techfiesta  
intitulée  
Codiesta, 2018,  
sous licence CC  
BY-SA 4.0



## CONTACT

**Direction :** Berthold Crysmann, Karën Fort et Sylvain Loiseau

<https://gdr-lift.loria.fr/>

# NORMES, SCIENCES ET TECHNIQUES (NOST)

## MOTS CLÉS

Normativités, sciences, techniques, interdisciplinarité, critique, pluralisme, aliment, numérique, transformation

La principale valeur ajoutée du réseau thématique Normes, sciences et techniques (NOST) est l'interdisciplinarité appliquée aux questions de normativités dans le champ des sciences et techniques. À partir d'une réflexion essentiellement juridique initiée en 1991 sous l'égide de l'ancien « Réseau droit, sciences et technologies » (RDST), le RT NOST, créé en janvier 2016, propose de compléter l'analyse des juristes sur les normes et les normativités dans les sciences et techniques en associant sociologues, économistes, philosophes, historiens, anthropologues et spécialistes de sciences de l'éducation dans un groupe de recherche résolument interdisciplinaire, de manière à mettre en évidence les diverses logiques présentes dans l'encadrement des sciences et techniques.

Il a pour mission de mettre en réseau les activités des équipes membres afin de favoriser un renouvellement des problématiques liées aux normativités à l'œuvre dans le domaine des sciences et techniques. Son objectif est de créer des synergies nouvelles entre disciplines des sciences humaines et sociales et d'accroître la production scientifique et la visibilité des chercheurs et chercheuses associés, en France et à l'international. Le fonctionnement scientifique du réseau thématique repose sur six ateliers de recherche associant des chercheurs et chercheuses de toutes disciplines et portant sur les thématiques suivantes : le pluralisme dans les sciences et techniques, le consensus, la critique du droit et la critique des sciences, l'aliment, l'homme en transformation, le numérique et l'action publique.

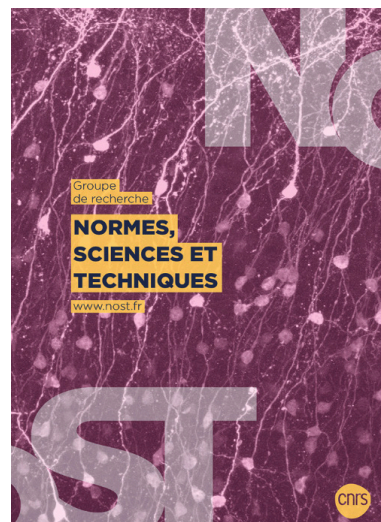
# 49

structures participent au réseau thématique aujourd'hui

Près de

# 600

chercheurs et enseignants-chercheurs sont membres du réseau thématique



Coupe de bulbe olfactif de souris adulte, dans lequel on observe des neurones dits « nouveaux-nés ». Ils viennent tout juste de naître, dans un cerveau pourtant adulte. © Matt VALLEY / PercMem / CNRS Images. Graphisme : Marie Trape (ISP-CNRS)

## THÉMATIQUE(S) ASSOCIÉE(S)

Actions et politiques publiques, débat public / Savoirs, techniques, matérialités

## CONTACT

**Directrice** : Stéphanie Lacour  
[gdr.nost@gmail.com](mailto:gdr.nost@gmail.com)  
[www.nost.fr](http://www.nost.fr)

# PHILANTHROPY AND SOCIAL SCIENCES PROGRAM (PSSP)



## MOTS CLÉS

Philanthropie, démocratie, action publique, politiques sociales, État social, sociologie des élites, mondes associatifs, sociologie de l'engagement, comparatisme international

Le réseau thématique *Philanthropy and Social Sciences Program* a pour objectif de catalyser un ensemble de dynamiques et travaux de recherches qui ont pour objet la philanthropie en tant que phénomène social, économique et politique à différentes échelles, nationales, européennes et mondiales. Les dernières années ont vu la parution de nombreux travaux sur cet objet (livres, numéros de revue, articles). S'il existe aujourd'hui des travaux qui, par leurs entrées disciplinaires (sociologiques, économiques, historiennes, politistes notamment) ou thématiques (rapports de classe et reproduction des inégalités socio-économiques, relations à l'État et fiscalité, sociologie des groupes professionnels et des organisations, du militantisme et des mobilisations), tiennent compte de la complexité et de la diversité de l'objet de recherche, le phénomène philanthropique ne donne pas encore lieu à l'élaboration d'un agenda de recherche constitué et orienté en propre dans la recherche académique française et francophone. Surtout, nombre de recherches empiriques spécialisées abordent l'objet, de manière oblique, et ne bénéficient pas de l'apport potentiel d'un croisement structuré sous la perspective de la contribution des acteurs privés à l'action publique, qui constitue le centre de gravité thématique du présent projet. Ce réseau thématique permet de

pallier ce manque en rassemblant autour de cet objet de recherche des chercheurs et chercheuses issus de différentes disciplines (sociologie, histoire, économie, science politique, sciences de gestion, sciences de l'administration) qui, d'une part, ont enquêté sur des terrains philanthropiques et qui, d'autre part, partagent le constat du manque d'autonomie de ce champ de recherche dans l'université française et souhaitent l'investir. La structuration systématique d'une communauté de recherche et son inscription résolue dans des débats internationaux constituent les deux objectifs principaux de ce réseau thématique. Pensé dès ses débuts en 2018 comme un instrument de recherche collaborative et de soutien à la recherche émergente, le réseau *Philanthropy and Social Sciences Program* se dote désormais d'un soutien et d'une visibilité institutionnelle qui a deux caractéristiques : un ancrage problématique centré sur les relations entre philanthropie et action publique ; une relation partenariale avec de grandes fondations françaises (Fondation de France, notamment) qui assure la diffusion des travaux dans l'écosystème susceptible d'en bénéficier, et permet aux chercheurs et chercheuses de bénéficier de la proximité à ce réseau d'acteurs.

# 6

structures participent au réseau thématique aujourd'hui

Près de

# 6

chercheurs et enseignants-chercheurs sont membres du réseau thématique



## THÉMATIQUE(S) ASSOCIÉE(S)

Actions collectives, mobilisations, participation publique

## CONTACT

Directrice : Anne Bory  
[info.pssp.lab@gmail.com](mailto:info.pssp.lab@gmail.com)  
<http://pssp-lab.org/>

# PHILOSOPHIE DES MATHÉMATIQUES (PHILMATH)

## MOTS CLÉS

Philosophie, logique, mathématiques, philosophie de la connaissance théorique, philosophie de la pratique mathématique, histoire des mathématiques, épistémologie historique, philosophie de l'informatique, didactique des mathématiques

La communauté de philosophie des mathématiques française est très riche et diversifiée, mais fut pendant longtemps un peu dispersée. Le réseau thématique « Philosophie des mathématiques », créé en 2014 sous la direction de Jean-Jacques Szczeciniarz, s'est donné pour tâche de promouvoir des activités fédératrices et de faciliter aux jeunes chercheuses et chercheurs, en particulier aux doctorantes et doctorants, un contact avec la recherche internationale. L'objet du réseau thématique est non seulement de réconcilier les deux traditions analytique et française, mais également de contribuer aux échanges entre philosophie et sciences formelles comme entre philosophie des sciences et histoire des sciences. La philosophie des mathématiques n'est pas une « philosophie de ... » parmi d'autres : la philosophie des mathématiques est en réalité, depuis Platon, consubstantielle à la philosophie théorique dans son ensemble. Les recherches conduites au sein du réseau thématique visent ainsi à la fois à promouvoir l'attention aux textes mathématiques et aux mathématiques telles qu'elles se font, et à articuler la réflexion sur les mathématiques avec les grandes questions cardinales de la théorie de la connaissance, comme avec une mise en perspective historique.

## 29

structures participent au réseau thématique aujourd'hui

Il s'agit de promouvoir une approche de plus en plus interdisciplinaire de philosophie des mathématiques, incluant la philosophie de l'informatique, les théories dialectiques de l'argumentation, les résultats des sciences cognitives, les recherches en didactique des mathématiques et le rapport entre mathématiques et sciences humaines.

Deux principales occasions de rencontre ponctuent chaque année les activités du réseau thématique :

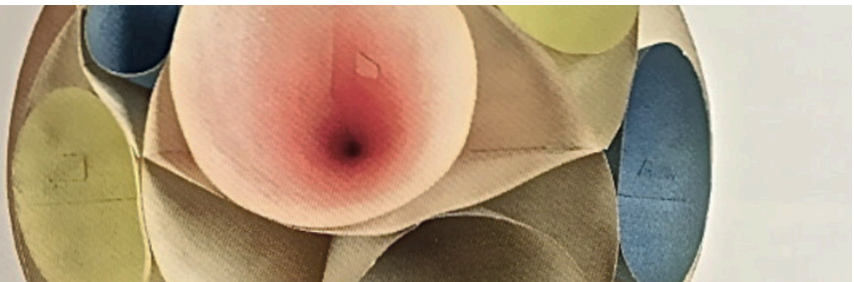
- Un congrès annuel international, le *French Philmath Workshop*, hébergé en France par l'une des unités membres du réseau thématique.
- Une école thématique récurrente soutenue par CNRS Sciences humaines & sociales, intitulée « Mathématiques et Philosophie contemporaine ». À ces deux événements annuels s'ajoutent les Rencontres du PhilMathMED (Philosophie, histoire et didactique des mathématiques en Méditerranée).

Près de

## 85

chercheurs et enseignants-chercheurs sont membres du réseau thématique

Les huit cercles tangents à trois cercles sur la sphère, modèle en carton de Joseph Caron, 1912, collection de l'Institut Henri Poincaré



## CONTACT

Direction : Paola Cantù, Jean-Baptiste Joinet

<https://philmath.hypotheses.org>

# RECHERCHES AUTOUR DES QUESTIONS D'ÉDUCATION

## MOTS CLÉS

Éducation, école, apprentissage, enseignant, inégalités éducatives, politiques éducatives, pédagogie, outils numériques, citoyenneté, cognition

Dans son contrat d'objectifs et de performance, le CNRS a inscrit six défis sociétaux qu'il souhaite éclairer de manière déterminante. Parmi eux, la lutte contre les inégalités éducatives représente un enjeu majeur. Le réseau thématique « Recherches autour des questions d'éducation » a pour objectif principal de fédérer les recherches menées autour des questions d'éducation en France, notamment dans les unités du CNRS. Ces recherches, qui relèvent de nombreuses disciplines différentes, sont en effet dispersées dans de très nombreuses structures. Les disciplines concernées sont notamment la sociologie, la didactique, les sciences de l'éducation, les sciences du langage, l'informatique, les neurosciences cognitives, la psychologie, l'économie et les sciences de gestion, l'histoire, les mathématiques, une liste qui n'est pas exhaustive !

# 120

structures participent au réseau thématique aujourd'hui

Près de

# 1060

chercheurs et enseignants-chercheurs sont membres du réseau thématique

## THÉMATIQUE(S) ASSOCIÉE(S)

Cognition / Éducation / Inégalités

Six axes scientifiques dont deux axes transversaux, tous multidisciplinaires, ont été définis :

- Inégalités éducatives.
- Politiques éducatives comparées (organisation et professions, instruments et évaluation).
- Pratiques et dispositifs pédagogiques : conception, analyse et évaluation.
- Penser le lien avec les terrains.
- Numérique et éducation.
- Vers une éducation démocratique : histoire et actualités des discours et des pratiques.

Le réseau organise régulièrement des rencontres et journées d'études qui permettent une réflexion sur les différentes épistémologies en jeu dans les recherches autour des questions d'éducation. En effet, les disciplines de recherche qui abordent ces questions ont des conceptions et des pratiques de la recherche très différentes. Le réseau a aussi élaboré un ouvrage scientifique collectif pour diffuser les éléments significatifs des travaux conduits depuis sa mise en place en 2020, et envisage l'organisation d'une école thématique pour permettre à de jeunes doctorants et postdoctorants issus des différentes disciplines du réseau de pouvoir interagir entre eux.

## CONTACT

**Direction** : Nicolas Vibert, Florence Le Hebel & Ingrid Tucci

[nicolas.vibert@univ-poitiers.fr](mailto:nicolas.vibert@univ-poitiers.fr)

[Florence.le-hebel@ens-lyon.fr](mailto:Florence.le-hebel@ens-lyon.fr)

[ingrid.TUCCI@univ-amu.fr](mailto:ingrid.TUCCI@univ-amu.fr)

<https://rtp-education.cnrs.fr/>

# RÉSEAU D'ACQUISITION DES LANGUES SECONDES (ReAL2)

## MOTS CLÉS

Acquisition des langues secondes, acquisition des langues premières, bi/plurilinguisme, didactique des langues étrangères, bilittératie, contact des langues, migration, langues d'héritage, perspective translinguistique, production en L2, compréhension en L2, traitement de l'input en L

Le réseau ReAL2 réunit des chercheurs, chercheuses, enseignants-chercheurs et enseignantes-chercheuses dont les travaux portent sur l'acquisition des langues secondes, le plurilinguisme, le contact des langues. Le réseau entretient également de nombreuses collaborations internationales grâce à la participation de ses membres dans des projets européens financés, ainsi qu'à des collaborations individuelles entre chercheurs de différents pays.

Le réseau vise à favoriser les contacts et échanges entre chercheurs en AL2 à travers des séminaires, journées d'études et colloques, à promouvoir des projets de recherche communs et à contribuer à la formation de doctorants, doctorantes, jeunes chercheurs et jeunes chercheuses.

La recherche en acquisition des langues secondes (RAL2) se caractérise par des approches théoriques et méthodologiques diverses. Ainsi, le réseau cherche à mettre en avant cette diversité à travers des comparaisons de résultats issus des différentes

approches et méthodologies. Par ailleurs, le réseau vise à mettre les résultats en acquisition des langues en perspective didactique, afin de développer l'interface acquisition/didactique et de contribuer ainsi à la recherche sur l'éducation, mais aussi sur l'intégration linguistique et sociétale des nouveaux arrivants.

Différentes opérations du réseau visent notamment à répondre à ces questions sociétales. En effet, dans un contexte où nous assistons à la multiplication des échanges linguistiques en langue étrangère (professionnels, familiaux, économiques, etc.) et à des mouvements migratoires croissants, la maîtrise quotidienne d'une nouvelle langue devient très importante. Le travail sur l'interface entre la recherche en acquisition des langues, qui informe sur le processus de traitement d'une nouvelle langue par les apprenants de L2, et des démarches didactiques efficaces, est la voie nécessaire si l'on veut contribuer au développement concret de l'éducation plurilingue en Europe.

# 43

structures participent au réseau thématique aujourd'hui

Près de

# 200

chercheurs et enseignants-chercheurs sont membres du réseau thématique



À gauche : École thématique // Summer school « Bilittératie : processus, méthodologies, terrains // Biliteracy : processes, methodologies, fields » ; Figeac, 4-8 juillet 2022.



À droite : Colloque international bi-annuel du réseau thématique ReAL2 « Contact des langues et acquisition bi/plurilingue : diversité des situations, diversité des processus ? », 05-07 juillet 2023, Université de Haute-Alsace, Mulhouse.

## CONTACT

### THÉMATIQUE(S) ASSOCIÉE(S)

Éducation / Inégalités

Directrice : Marzena Watorek

<https://real.cnrs.fr/>

# SILEX : CARACTÉRISATION ET PROVENANCE D'UNE GÉO-RESSOURCE DURANT LA PRÉHISTOIRE

## MOTS CLÉS

Géologie, archéologie, préhistoire, pétrologie, silex, mobilité, cartographie, humanité numérique

Faisant suite au réseau thématique « Silex » dirigé par Céline Bressy-Léandri, le Comité de pilotage propose une reconduite du projet sous l'égide de CNRS Écologie & Environnement, de CNRS Sciences humaines & sociales, de l'Inrap, du ministère de la Culture et de la société Paléotime. Si les travaux commencés depuis 2019 seront poursuivis, les axes de travail ont été remodelés afin d'intégrer les recherches plus largement sans se focaliser sur des fenêtres géographiques. Les axes du réseau thématique ouvrent sur des questionnements thématiques eux-mêmes structurés en trois axes : « Développement méthodologique », « Outils et référentiels » et « Implications archéologiques » ; un axe transversal concernant les stratégies de publication et de communication viendra mettre en place de nouveaux outils et permettra de valoriser de manière régulière et large les travaux du réseau thématique dans l'hexagone et à l'étranger.

- **Développements méthodologiques** : l'enjeu de cet axe est de tester par le biais de différentes techniques la ou les plus adaptées à la caractérisation des silicites.

- **Outils et référentiels** : Cet axe est au cœur de l'action du projet de réseau thématique. En effet, si le premier réseau thématique « Silex » avait pour objectif la mise en place et le développement d'outils harmonisés et collaboratifs (lexique, base de données, plateforme cartographique, photothèque *via* Nakala, atlas régionaux...), il s'agit ici d'en faire la promotion et de mettre en pratique ces acquis.

- **Implications archéologiques** : Fort de l'expérience des journées SPF (Société Préhistorique Française) tenues à Lyon en novembre 2022, le dernier axe, aura vocation à discuter des retombées de la pétrologie des silicites dans le champ archéologique tout en permettant d'élargir la communauté au-delà des membres du réseau thématique.

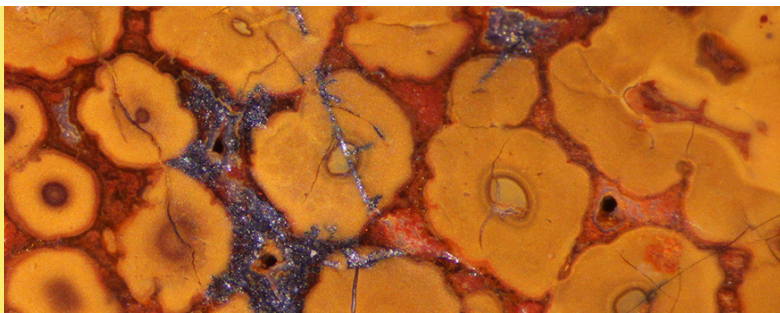
## 17

structures participent au réseau thématique aujourd'hui

## 59

chercheurs et enseignants-chercheurs sont membres du réseau thématique

Vue à la binoculaire du microfaciès des silicites volcanogènes des Saintes (Guadeloupe)  
© V. Delvigne



## THÉMATIQUE(S) ASSOCIÉE(S)

Humanités numériques, transitions numériques, IA / Savoirs, techniques et matérialités

## CONTACT

Directeur : Vincent Delvigne  
[vincent.delvigne@cnrs.fr](mailto:vincent.delvigne@cnrs.fr)

# TECHNIQUES ET PRODUCTION DANS L'HISTOIRE (TPH)

2025-2029

## MOTS CLÉS

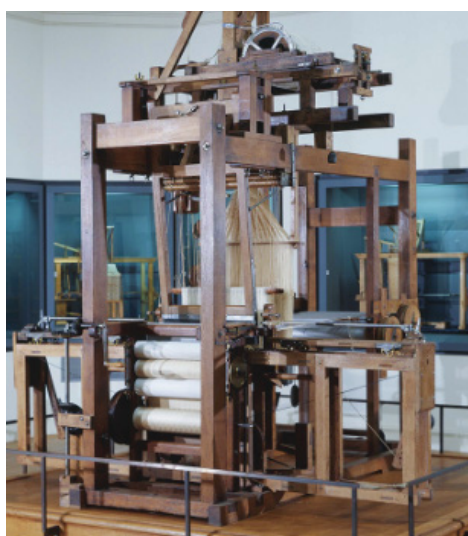
Technique, technologie, système, mondialisation, industrie, artisanat, instruments, énergie, matériaux, environnement

Faisant le double constat du dynamisme de l'histoire des techniques et de la dispersion des chercheurs, le but de ce réseau thématique est de créer une fédération souple de laboratoires, de chercheurs et chercheuses et de conservateurs et conservatrices et de conforter la visibilité institutionnelle de l'histoire des techniques. Le principal objectif est de développer une réflexivité en histoire des techniques et de mettre en valeur les travaux de fond qui ont doté la communauté d'un outillage intellectuel longtemps mal connu et dont on perçoit de mieux en mieux les apports. Sur cette base, le réseau thématique entend développer les interactions interdisciplinaires, transpériodes et transnationales entre, d'une part, l'archéologie, les sciences sociales (dont l'anthropologie), la philosophie, l'épistémologie, la muséologie et, d'autre part, les sciences dures et les sciences de l'ingénieur, qui construisent le champ de recherche de ce réseau thématique.

L'extension temporelle du réseau thématique court de l'Antiquité à l'histoire contemporaine. En termes spatiaux, il est ouvert aux études connectées et globales récemment développées en histoire des techniques.

Les activités se déclinent en cinq registres :

- Fédérer un réseau : un atelier-forum deux fois par an.
- Développer la réflexivité : un atelier-concept deux fois par an.
- Promouvoir la dynamique internationale : un colloque « Historiographies techniques XIX<sup>e</sup> - XXI<sup>e</sup> siècles » (2022) et des soutiens à la participation des membres du réseau thématique dans des congrès internationaux.
- Organiser des formations : une école thématique, THEMTECH (Lausanne, 2024).
- Médiatiser les activités du réseau thématique : le numérique.



Métier à tisser les étoffes façonnées de Vaucanson, 1746.  
Inventaire n°: 00017-0001. Jacques de Vaucanson, 1709-1782,  
inventeur et mécanicien, France. Textile  
© Musée des arts et métiers-Cnam/photo Sylvain Pelly

## 27

structures participent au réseau  
thématique aujourd'hui

Près de

## 212

chercheurs et enseignants-chercheurs  
sont membres du réseau thématique

## CONTACT

Directrice : Liliane Hilaire-Perez  
Directeur et directrice adjoints :  
Guillaume Carnino & Catherine Verna  
<https://tph.hypotheses.org/>

## THÉMATIQUE(S) ASSOCIÉE(S)

Savoirs, techniques, matérialités

# Les réseaux **prospectifs**

# ANALYSE LINGUISTIQUE ET TRAITEMENT - CORPUS ORAUX ET ÉCRITS DU FRANÇAIS (ALT-COEF)

## MOTS CLÉS

Linguistique du français, corpus, variation, oral, écrit, IA

Le réseau ALT-COEF (Analyse linguistique et traitement - corpus oraux et écrits du français) a pour vocation de fédérer l'ensemble des chercheurs et chercheuses qui contribuent à l'analyse de la langue française dans toutes ses dimensions.

Il répond aux attentes de chercheurs et chercheuses qui, au-delà des travaux qu'ils et elles conduisent dans leur propre unité, souhaitent développer des collaborations à plus large échelle sur des thématiques ou des objets communs. Fondé sur l'exploitation de corpus et de données d'archives, en complément des études conduites dans les RT LIFT2, ReAL2, LLcD de CNRS Sciences humaines & sociales et TAL de CNRS Sciences informatiques, et en collaboration avec le consortium CORLI (Corpus langues interactions) d'Huma-Num, ALT-COEF s'assigne pour programme de coordonner les études et les applications opérées sur des corpus FAIR (faciles à trouver, accessibles, interopérables et réutilisables) afin de disposer de

larges jeux de données qualitativement consolidées exploitables par les LLM (*Large Language Models*). La réunion des compétences des participantes et participants, en dialogue avec les institutions du Ministère de la culture (notamment la délégation générale à la langue française et aux langues de France), permettra de consolider la contribution attendue des sciences du langage dans l'ALT-EDIC et LANGU:IA en charge de la préservation des données numériques et de leur outillage, prélude à des collaborations avec le monde de l'entreprise autour des applications informatiques et du déploiement de l'IA. Avec la représentation de chercheuses et chercheurs d'une quarantaine d'unités du territoire français, le RT est ouvert à des collaborations avec les linguistes des départements universitaires de français à l'international, avec une attention particulière pour l'outre-mer et les pays d'Afrique où le français est langue officielle ou langue seconde.

**100**

chercheurs sont membres du réseau

**30**

laboratoires participent au réseau

## THÉMATIQUE(S) ASSOCIÉE(S)

Humanités numériques, transitions numériques, IA

## CONTACT

Direction : Georgette Dal

# CLIMAT, VILLES ET SOCIÉTÉ (CVS)

## MOTS CLÉS

Climat urbain, urbanisme, vulnérabilité et adaptation au changement climatique, santé, mesures et réseaux météorologiques, espaces publics, planification territoriale et climatique, refuges climatiques, végétalisation urbaine, précarité énergétique d'été, bâtiment, solutions de rafraîchissement, habitabilité des espaces urbanisés

Le réseau prospectif Climat, ville et société (RP CVS) a été labellisé par CNRS Sciences humaines & sociales pour deux ans à partir de janvier 2025. Il s'appuie sur une dynamique initiée fin 2018, mobilisant une dizaine d'équipes différentes en 2019, suivie d'activités réorganisées en webinaires au cours du 1<sup>er</sup> semestre 2021. Après la reprise des activités en présentiel en 2022, la communauté s'est orientée vers une structuration en tant que réseau CNRS. Ses activités générales se sont poursuivies de 2022 à 2024, et se sont structurées au sein de quatre axes thématiques :

1. Simulation numérique.
2. Approche expérimentale.
3. Applications opérationnelles.
4. Formation, communication et diffusion.

La communauté regroupe actuellement plus de 200 membres représentant 80 établissements différents issus du monde universitaire principalement, 8

établissements publics, 14 entreprises, ainsi que des collectivités ou associations.

Si la climatologie urbaine a d'abord été investie par la géographie physique et la physique de l'atmosphère, les personnes participantes du réseau représentent des disciplines bien plus larges, issues des sciences techniques (sciences pour l'ingénieur, génie des matériaux, thermique et énergétique, sciences de l'atmosphère, physique du bâtiment, hydrologie urbaine...), des sciences naturelles (écophysiologie des plantes, agronomie, biophysique...) et des sciences humaines et sociales (géographie et climatologie, aménagement du territoire et urbanisme, sociologie, architecture...). Elles travaillent à des échelles spatiales variées, de l'échelle des matériaux de construction et de leurs composants à l'échelle régionale, en passant par les échelles du piéton, du bâtiment, de la rue (canopée urbaine), du quartier ou de l'agglomération.

# 63

laboratoires participent au réseau

# 182

chercheurs sont membres du réseau



CLIMAT, VILLE  
ET SOCIÉTÉ

## THÉMATIQUE(S) ASSOCIÉE(S)

Actions et politiques publiques / Habitabilité de la planète / Territoires habités

## CONTACT

**Coordinateurs** : Martin Hendel, Auline Rodler & Manon Kohler

[climat\\_urbain@listes.u-paris.fr](mailto:climat_urbain@listes.u-paris.fr)

<https://liedlab.net/reseau-thematique-climat-ville-et-societe/>

# RÉSEAU PROSPECTIF ÉTUDES ÉLECTORALES

2025-2027

## MOTS CLÉS

Élections, comportements électoraux, partis politiques, votes, recherche électorale, France, démocratie, enquête nationale, interdisciplinarité, transparence, inclusion, partage de données

Le Réseau d'études électorales françaises (REEF) rassemble une communauté interdisciplinaire de chercheurs et chercheuses spécialistes de l'analyse des élections, des comportements électoraux et des dynamiques partisanes en France. En s'appuyant sur des approches multidisciplinaires et multiméthodes, le REEF vise à structurer la recherche électorale autour d'enquêtes nationales ambitieuses et coordonnées, avec une première mise en œuvre prévue pour les élections présidentielles et législatives de 2027. Le réseau fédère les expertises issues de disciplines variées telles que la science politique, la sociologie, les sciences de la communication, l'économie et la géographie, tout en intégrant des méthodologies complémentaires pour offrir une vision globale et enrichie du processus électoral.

En promouvant l'interdisciplinarité, en renforçant la collaboration entre laboratoires, le tout dans une gouvernance transparente et inclusive, le REEF vise à positionner la recherche électorale française au premier plan de la scène internationale dans le domaine et à s'imposer comme un acteur incontournable pour comprendre et accompagner les évolutions démocratiques et sociétales de notre époque.

**15**

structures participent au réseau  
aujourd'hui

Près de

**100**

chercheurs et enseignants-chercheurs  
sont membres du réseau en 2025

## THÉMATIQUE(S) ASSOCIÉE(S)

Actions collectives, mobilisations, participation publique / Actions et politiques publiques, débat public / Comportements / Habitabilité de la planète / Inégalités / Territoires habités

## CONTACT

**Directeur** : Damien Bol  
[damien.bol@sciencespo.fr](mailto:damien.bol@sciencespo.fr)

# Les groupements d'intérêt scientifique

# DÉMOCRATIE ET PARTICIPATION

## MOTS CLÉS

Démocratie participative, démocratie, action publique, pouvoir citoyen, délibération collective, écologie, recherche participative, participation numérique, réseau de recherche, manifestations scientifiques

Créé en 2009 par le CNRS, le GIS Démocratie et Participation a été renouvelé en 2014, en 2018 et en 2023. Il mobilise une large communauté pluridisciplinaire en sciences humaines et sociales. L'activité du GIS consiste à mettre en réseau les travaux sur la démocratie participative et délibérative, les expérimentations citoyennes et à déployer pleinement le domaine des études de la participation du public en démocratie, en le dotant des structures d'animation et de diffusion de la recherche. Le GIS a également contribué au lancement de la revue *Participations, revue de sciences sociales sur la démocratie et la citoyenneté*.

Le GIS organise de nombreuses manifestations scientifiques et propose une ressource collaborative ouverte en ligne — le *Dictionnaire critique et interdisciplinaire de la participation*

(DicoPart). En 2022, le DicoPart en ligne a été entièrement refondé. L'objectif de ce projet était de réactualiser la dimension graphique du site, de repenser les catégorisations, de mettre à jour les notices présentes, et d'enrichir le dictionnaire par de nouvelles entrées. En 2023, de nouvelles notices ont été publiées, et une journée d'étude, « Dire et faire la participation », a permis la rencontre des différents acteurs de la participation autour des notions des notices du DicoPart.

Lors de son renouvellement pour la période 2023-2027, le GIS s'est structuré en six axes de recherches thématiques pour proposer des activités plus ciblées autour de sujets de recherches précis, en complément des activités transversales que sont les journées doctorales, les colloques bisannuels et le prix de thèse notamment.

# 8

partenaires impliqués dans le GIS

# 53

laboratoires participant au GIS aujourd'hui



## CONTACT

**Direction :** Alice Mazeaud et Julien Talpin

**Chargée d'appui au pilotage :** Irem Alput

[gis-dep@mshparisnord.fr](mailto:gis-dep@mshparisnord.fr)

<https://www.participation-et-democratie.fr/>

## THÉMATIQUE(S) ASSOCIÉE(S)

Actions et politiques publiques, débat public / Actions collectives, mobilisations, participation publique / Sciences partagées

# ÉTUDES AFRICAINES EN FRANCE

2022-2026



## MOTS CLÉS

Afriques, diasporas, interdisciplinarité en sciences humaines & sociales, diffusion et valorisation, accompagnement de la jeune recherche

Le GIS Études africaines en France a pour missions de coordonner et promouvoir des activités des chercheurs et chercheuses, et des unités de recherche en sciences humaines et sociales travaillant sur l'Afrique et ses diasporas. Il organise et anime un réseau de recherches sur les études africaines articulé, en particulier, autour d'un site web et d'une rencontre biennale. Elle s'adresse tout autant aux doctorants et doctorantes qu'aux jeunes (et moins jeunes) chercheurs et chercheuses.

Il valorise également, depuis 2021, les travaux, avec la création d'un prix de thèse annuel d'aide à la publication (en partenariat avec ENS Éditions) tout en renforçant et coordonnant des relations scientifiques internationales grâce à une collaboration avec les UMIFRE d'Afrique. De plus, le GIS Études africaines en France diffuse et valorise l'information scientifique,

particulièrement à travers une coopération avec les grandes bibliothèques et centres de documentation, tout en développant une réflexion sur la science ouverte et une meilleure coordination de la communauté des spécialistes avec les universités, les grands établissements d'enseignement et de recherche, et les grands organismes de recherche français et étrangers.

Ainsi, ce groupement d'intérêt scientifique valorise des études africaines auprès des médias et du grand public tout en sensibilisant les pouvoirs publics sur ces questions et en renforçant la présence de ces études dans les réseaux de recherche européens et internationaux.

Outre ces missions, le GIS Études africaines en France se démarque par la constitution d'un réseau au-delà des ancrages disciplinaires, institutionnels et nationaux.

# 17

partenaires impliqués dans le GIS

# 500

chercheurs émergent dans le GIS

# 53

laboratoires participant au GIS aujourd'hui

## THÉMATIQUE(S) ASSOCIÉE(S)

Afrique / Études aréales

## CONTACT

**Directeur** : Hervé Pennec

**Directrice adjointe** : Stéphanie Lima

**Directeur adjoint** : David Ambrosetti

**Chargée d'appui au pilotage** : Kadiatou Barry

<http://etudes-africaines.cnrs.fr/>

GIS porté par le CNRS

GIS domicilié au sein de l'unité Études aréales

## MOTS CLÉS

Sciences humaines et sociales, Asie

Le GIS Asie, ou Groupement d'Intérêt Scientifique Études asiatiques, est un réseau de quarante équipes de recherche qui regroupent la quasi-totalité des chercheurs et chercheuses français travaillant sur l'Asie. S'appuyant sur un conseil scientifique où sont représentées toutes ces équipes, il vise à développer et à structurer les recherches en sciences humaines et sociales sur l'Asie. Deux outils de communication sont essentiels pour ces objectifs : un site web, véritable portail des études asiatiques francophones, et une lettre d'information mensuelle adressée à plus de 3000 destinataires. Le GIS co-finance chaque année une vingtaine d'événements scientifiques (sur appel) et organise périodiquement un événement fédérateur de la communauté des études asiatiques ; la dernière édition de ce congrès du GIS Asie a pris la forme, en septembre 2024, d'Assises de la recherche française sur l'Asie.

Le GIS porte une attention particulière aux jeunes chercheurs et chercheuses en appuyant et finançant les actions d'un Bureau des Jeunes Chercheurs qui organise plusieurs séminaires par an, anime un groupe Facebook et un carnet Hypothèses, et porte la voix des jeunes chercheurs et chercheuses auprès du conseil scientifique et de la direction. Le GIS co-finance, lors d'appels à candidature semestriels, la participation de jeunes chercheurs à des congrès internationaux et organise tous les deux ans un prix de thèse reconnu qui récompense trois lauréats.

Comptant parmi ses membres les 5 instituts français de recherche situés en Asie (UMIFRE), le GIS Asie favorise la visibilité et les collaborations internationales des équipes et établissements qui y participent. Il représente la France dans l'Alliance européenne des études asiatiques. Il est partenaire de l'*International Convention of Asia Scholars* (ICAS), avec laquelle il a organisé son congrès 2019 aux Pays-Bas ; il est à ce titre chargé d'attribuer, tous les deux ans, le prix du livre francophone dans le cadre du prix international du livre sur l'Asie de l'ICAS.

Le GIS Asie vise à décloisonner et fédérer des communautés organisées sur des bases soit régionales (spécialistes de la Chine, de l'Asie du sud-est...), soit disciplinaires (anthropologie, histoire...) et représentant des institutions variées. Il accorde une grande importance à la collaboration entre équipes de recherche d'Île-de-France et de province.

Le GIS Asie a préparé et diffusé un [livre blanc](#) des recherches sur l'Asie, *Données quantitatives et tendances actuelles*, en 2016, qui complète celui élaboré en 2013 abordant les recherches sur l'Asie et le Pacifique en France. Il est actuellement engagé dans la préparation de plusieurs livres blancs (Études chinoises, Études persanes et iraniennes, Terrains sous contraintes).

## 25

établissements partenaires du GIS

## 350

doctorants inscrits en thèse dans des équipes affiliées

## 40

laboratoires participent au GIS aujourd'hui



© 2024 Hong-Kong, Florence Padovani

## CONTACT

Directeur : Nicolas Dejenne  
 Co-directrice : Florence Padovani  
 Chargée d'appui au pilotage : Gosia Chwirot  
<http://www.gis-reseau-asie.org>

## THÉMATIQUE(S) ASSOCIÉE(S)

Asie / Études aréales

# EUROLAB


[GIS EUROLAB](#)

[GIS EUROLAB](#)

[GIS EUROLAB](#)

## MOTS CLÉS

Europe, Union européenne, études européennes, droit de l'Union européenne, histoires des constructions européennes, politiques européennes, institutions européennes, gouvernance européenne, économie européenne, relations extérieures de l'Union européenne, intégration européenne, Europe sociale

Fort de 29 établissements et plus de 70 unités de recherche partenaires en France, le Groupement d'Intérêt Scientifique Euro-Lab est coordonné par l'université Paris 1 Panthéon-Sorbonne et le CNRS.

L'agenda de l'Euro-Lab compte cinq grands objectifs :

- Fédérer les recherches (individuelles et collectives) sur l'Union européenne produites en France et leur donner une visibilité ; soutenir la recherche européeniste dans les disciplines de sciences humaines et sociales où elle est minoritaire.
- Favoriser la circulation de l'information scientifique entre les membres du GIS et vers le public pour stimuler une recherche interdisciplinaire et rendre accessibles les travaux scientifiques à un public moins académique.
- Créer un espace scientifique d'échange en direction des jeunes chercheurs et chercheuses en leur facilitant l'accès aux données et résultats de recherche et en leur assurant un soutien matériel et scientifique.
- Tenir une veille sur les travaux sur l'Union européenne et aider à la réflexion sur l'état des recherches et de l'enseignement sur l'Union européenne, à travers l'élaboration d'un Livre Blanc de la recherche.

# 71

laboratoires participent au GIS aujourd'hui

# 29

partenaires impliqués dans ce GIS

# 400

chercheurs et jeunes chercheurs émergent dans ce GIS

S'abonner à notre liste de diffusion et rejoindre le GIS Euro-Lab :

<https://framalistes.org/sympa/subscribe/giseurolab>

## THÉMATIQUE(S) ASSOCIÉE(S)

Études aréales / Europe

- Contribuer au débat public, national et européen, en nouant des liens réguliers avec les acteurs et actrices des politiques européennes ; contribuer à la visibilité internationale des recherches européenistes françaises par la création d'un blog et l'organisation d'événements scientifiques récurrents.

Le GIS Euro-Lab apporte un soutien financier aux chercheurs et chercheuses européenistes via ses appels à projets annuels (traduction/projets d'innovation pédagogique/recherche), publiés en début d'année, et son dispositif de soutien permanent aux étudiants et étudiantes en Master 2 réalisant un mémoire de recherche et aux jeunes chercheurs et chercheuses (doctorants, doctorantes et jeunes docteurs) engagés dans des projets collectifs interdisciplinaires. Il apporte également sa collaboration à des événements organisés par des partenaires (école d'été ITI-MAKERs à Strasbourg, Doctoriales du GrUE, Journées de l'économie, etc.).



« Bruxelles - Commission Européenne / Berlaymont »  
© Fred Romero / Flickr

**EURO-Lab**  
GIS | Groupement d'intérêt scientifique

## CONTACT

**Directrice** : Ségolène Barbou des Places

**Directrice et directeur adjoints**: Hélène Michel & Antoine Vauchez

**Chargé d'appui au pilotage** : Rémi Pastor

[giseurolab@univ-paris1.fr](mailto:giseurolab@univ-paris1.fr)

<https://gis-eurolab.fr>

Le GIS est co-porté par l'Université Paris 1 Panthéon-Sorbonne

# GROUPE D'ÉTUDES SUR LE TRAVAIL ET LA SANTÉ AU TRAVAIL (GESTES)

## MOTS CLÉS

Travail, interdisciplinarité, santé au travail, organisation du travail, crises, environnement, inégalités, migration, emploi, mobilisations collectives

Le Groupe d'études sur le travail et la santé au travail (Gestes) est un réseau scientifique interdisciplinaire créé en 2011. Il est porté par le CNRS et réunit en outre 17 établissements ainsi que 64 équipes de recherche dont les travaux s'inscrivent dans le champ du travail et de la santé au travail. Il constitue une communauté d'environ 400 chercheurs et chercheuses de neuf disciplines différentes : le droit, l'économie, l'ergonomie, l'histoire, la philosophie, la psychologie, les sciences de l'éducation, les sciences de gestion et la sociologie.

Le GIS Gestes se veut un espace de rencontres et d'échanges souhaitant dépasser les enjeux de disciplines ou de courants. Le postulat central des chercheurs et chercheuses du réseau est d'affirmer la nécessité de l'interdisciplinarité pour travailler sur « l'objet » nomade qu'est le travail. La diversification des disciplines au-delà de celles déjà présentes dans le réseau est vivement souhaitée afin de permettre à des chercheurs concerné·e·s par les questions de travail et santé au travail d'enrichir les perspectives scientifiques du GIS Gestes.

La crise pandémique entamée en 2020 a plus que jamais rendu manifestes les liens entre santé, inégalités et environnement, du fait de l'intensification et de la massification d'enjeux jusqu'alors perçus comme mineurs. C'est pourquoi le projet scientifique 2021-2025 met en valeur et invite à réfléchir aux liens entre santé au travail, santé environnementale et santé publique.

Objectifs principaux des activités du réseau :

- Soutenir la recherche interdisciplinaire sur le travail et la santé au travail : le Gestes lance chaque année des appels à projets destinés aux membres du GIS pour financer des manifestations scientifiques ou donner une impulsion supplémentaire à des projets en cours de structuration.
- Organiser des événements scientifiques (colloque, séminaires, journées d'études)
- Valoriser la jeune recherche pluridisciplinaire : depuis 2020, un prix de thèse récompense des thèses de différentes disciplines qui apportent une contribution remarquable à la connaissance du travail ou de la santé au travail.
- Établir un dialogue entre le domaine de la recherche scientifique et un large public qu'il soit professionnel ou scolaire, à l'instar du Prix-programme « Écrire le travail, écrire les métiers » destiné aux élèves des lycées professionnels de l'Académie de Versailles.

Le Gestes met également à disposition une vaste bibliothèque de ressources issues des actions menées par le réseau depuis sa création en 2011. Ces archives numériques sont accessibles sur le site Nakalona : <https://gestes.nakalona.fr/>  
Publication (en ligne en libre accès): [Délibérer le travail. Démocratie et temporalité au cœur des enjeux de santé au travail](#), coordonné par Claire Edey-Gamassou et Arnaud Mias, Éditions Teseo (traduit en anglais et en espagnol).



# 64

laboratoires participant au GIS  
aujourd'hui

# 17

établissements partenaires du GIS

## THÉMATIQUE(S) ASSOCIÉE(S)

Actions et politiques publiques, débat public /  
Santé / Travail et activités humaines

## CONTACT

**Direction :** Maëzig Bigi, Laure Machu et  
Nathalie Greenan

**Chargée d'appui au pilotage :** Irem Alput

[gestes@mshparisnord.fr](mailto:gestes@mshparisnord.fr)

<https://gestes.cnrs.fr/>

# INSTITUT DES AMÉRIQUES

## MOTS CLÉS

Réseau, transaméricanisme, Amérique du Nord, Caraïbe, Amérique Latine, études aréales, sciences humaines et sociales

Créé en 2007 et bénéficiant du soutien du MESRE, du CNRS, de l'université Sorbonne Nouvelle-Paris 3, du MEAE et du Campus Condorcet, l'Institut des Amériques (IdA) fédère en France les études en sciences humaines et sociales sur les Amériques à travers un réseau d'enseignement supérieur et de recherche réparti sur tout le territoire français. Il promeut un échange intellectuel au niveau national, européen et mondial, dans plus d'une vingtaine de disciplines. Son réseau est composé à l'échelle nationale d'une soixantaine d'établissements français d'enseignement supérieur et de recherche, soit plus de 1 000 chercheuses et chercheurs, et 250 unités de recherche. L'institut valorise différentes approches scientifiques dans une optique comparatiste, transaméricaine et transdisciplinaire, contribuant ainsi à l'émergence de nouvelles problématiques et à l'affirmation de l'excellence universitaire et institutionnelle française.

Ses objectifs :

- Soutenir et valoriser la recherche universitaire, notamment la jeune recherche, à travers un éventail de financements (contrats doctoraux, manifestations scientifiques, publications) et de prix (thèse, mémoire).
- Décloisonner la recherche française en sciences humaines et sociales sur les Amériques, dans une optique d'interdisciplinarité, de transaméricanisme, d'intergénéralité et de dialogue entre les établissements.
- Donner de la visibilité aux travaux de recherche au niveau national et international à travers l'organisation de plusieurs événements scientifiques (congrès biennal, colloque annuel, festival de cinéma) et plusieurs outils de communication (annuaire, site, diverses *newsletters*, vidéos).
- Contribuer au développement de la coopération scientifique entre la France et les pays des Amériques.



## 250

laboratoires participent au GIS  
aujourd'hui

## 61

établissements partenaires du GIS

## CONTACT

**Présidente** : Françoise Moulin Civil

**Vice-présidence**: Carlos Quenan,

Laurence Cossu-Beaumont & Hélène Aji

**Secrétaire générale** : Diana Burgos-Vigna

[sg@institutdesameriques.fr](mailto:sg@institutdesameriques.fr)

<https://www.institutdesameriques.fr/>

Le GIS Institut des Amériques est co-porté par l'Université Paris 3 Sorbonne Nouvelle et le CNRS

## THÉMATIQUE(S) ASSOCIÉE(S)

Amériques / Études aréales



## MOTS CLÉS

Genre, sexualités, égalité, corps, santé, environnement, espaces, droits, politique, cultures

Le GIS Institut du Genre se donne pour mission de contribuer au positionnement et à la coordination institutionnelle des recherches sur le genre et les sexualités en France. Il entend donner, à la faveur de diverses actions de soutien, une visibilité internationale aux recherches menées en France dans ce domaine. Il a pour objectif de favoriser l'émergence de nouvelles formes de collaboration scientifique, à l'échelle nationale et internationale. Il veut encourager les recherches interdisciplinaires ou transversales à périmètres multiples, à l'intérieur des SHS mais aussi entre les SHS et les autres domaines scientifiques. Les axes de travail ont été renouvelés en 2020, afin d'intégrer dans le périmètre thématique de nouveaux enjeux tels que les nouvelles technologies et l'environnement. L'Institut du Genre déploie aujourd'hui ses actions dans un contexte contrasté. D'une part, les études de genre ont vu leur légitimité se renforcer et les demandes

de la jeune recherche s'accroître ; d'autre part, les réseaux initiaux de soutien aux recherches sur le genre ont disparu et l'opposition aux études de genre s'est renforcée et organisée, jusqu'au sommet de certains États, nécessitant une veille scientifique accrue.

De ce fait, l'Institut du Genre se démarque aujourd'hui : il est un excellent observatoire pluridisciplinaire des enjeux politiques soulevés par les controverses autour des questions ayant trait aux inégalités de genre ; il constitue une plateforme de représentation et de dialogues au sein même d'un champ académique aux approches plurielles et continuellement enrichies. Enfin, l'Institut du Genre est la seule instance en France dont la structure scientifique permet de valoriser et publiciser les recherches portant sur le genre et les sexualités.

# 180

laboratoires participent au GIS aujourd'hui



04-07 JUILLET 2023

**[NOUS FUTURS]** Genre : bouleversement, utopies, impatiences

3<sup>e</sup> Congrès International de l'Institut du Genre  
Université Toulouse Jean Jaurès

© Mallauray Cantagrel et Salomé Garra

# 35

partenaires impliqués dans ce GIS

## THÉMATIQUE(S) ASSOCIÉE(S)

Genre

## CONTACT

Directrice : Anne-Isabelle François

Directeurs adjoints : Luca Greco et Nahema Hanafi

Chargé d'appui au pilotage : Bertrand Darly

[sg-gis-idgenre@mshparisnord.fr](mailto:sg-gis-idgenre@mshparisnord.fr)

<https://institut-du-genre.fr/>

# MOYEN-ORIENT ET MONDES MUSULMANS (MOMM)



## MOTS CLÉS

Maghreb, Moyen-Orient, Méditerranée, islam, monde arabe, monde turc, monde persan, humanités numériques aréales, décroissement, internationalisation

Le GIS Moyen-Orient et mondes musulmans (MOMM) a vocation à fédérer l'ensemble des équipes de recherche françaises qui travaillent dans le champ des études sur le Maghreb, le Moyen-Orient et le fait islamique, dans toutes les disciplines concernées. Il s'étend ainsi à l'ensemble des « mondes musulmans », du Maroc à l'Inde et à l'Asie du Sud-Est, en passant par l'Asie Centrale. Ce GIS a une double fonction de veille et de structuration du milieu de la recherche française dans ce domaine. Il organise annuellement, depuis sa création, une grande manifestation nationale et internationale et un ensemble de prix de thèses, visant à valoriser la jeune recherche effectuée dans ce champ. Il propose un soutien incitatif pour les projets transversaux interéquipes et des financements pour les jeunes chercheurs. Depuis 2021, plusieurs chantiers essentiels sont venus s'ajouter à ces actions récurrentes : dresser des états des lieux des études françaises sur le Maghreb ; sur les mondes turcs et centre-asiatiques ; sur les mondes iraniens et persans ; proposer un horizon de renouvellement des études arabes qui intègre des formations aux sciences

humaines et sociales et aux humanités numériques. Le champ des études sur le Moyen-Orient et les mondes musulmans se démarque par un très fort éclatement des structures de recherche en France, avec peu de laboratoires spécialisés et des enseignants-chercheurs dispersés. C'est aussi un champ très exposé, traitant de sujets pouvant avoir un fort écho dans l'opinion publique, sur des terrains en guerre ou en crise. Les actions menées par le GIS Moyen-Orient et mondes musulmans ont permis de dépasser cette paralysie, de rouvrir un espace de débat scientifique et académique national, en lien avec l'évolution internationale de la recherche, et de porter plusieurs chantiers importants.

Une cinquantaine de laboratoires participent à ce Groupement d'intérêt scientifique, dont plusieurs laboratoires français établis à l'étranger (UMIFRE). Ce GIS a eu l'occasion d'éditer plusieurs [livres blancs](#) et cahiers depuis 2022.

## 56

laboratoires participant au GIS  
aujourd'hui

## 26

partenaires impliqués dans ce GIS

## 305

doctorants émergent dans ce GIS



## CONTACT

**Directeur** : Frédéric Abécassis

**Directrices adjointes** : Sandra Aube  
Lorain, Élise Massicard

[gismomm-contact@services.cnrs.fr](mailto:gismomm-contact@services.cnrs.fr)

<http://majlis-remomm.fr/>

## THÉMATIQUE(S) ASSOCIÉE(S)

Proche et Moyen-Orient / Études aréales

# PATRIMOINES EN PARTAGE



## MOTS CLÉS

Maghreb, Moyen-Orient, Méditerranée, islam, monde arabe, monde turc, monde persan, humanités numériques aréales, décloisonnement, internationalisation

Le GIS Patrimoines en partage entend privilégier l'observation et l'analyse au cœur du processus d'institution patrimoniale de ce moment singulier, qui succède à la mise à distance physique et symbolique des biens culturels et précède l'étape finale de la jouissance individuelle et collective. Abordant le terme non pas dans l'acception stricte que peuvent lui donner les établissements culturels, les milieux de la formation professionnelle ou encore les cadres d'emploi de la fonction publique territoriale, le GIS entend la médiation de manière générique, afin de n'exclure aucune des situations où le patrimoine est donné en partage. Il se propose de couvrir l'horizon d'investigation ainsi défini pour ouvrir dans le champ des *heritage studies* des voies encore inexplorées.

Le GIS Patrimoines en partage ambitionne la constitution d'un réseau de chercheuses et chercheurs en sciences humaines et sociales et de professionnels du patrimoine, susceptibles de poursuivre les échanges qu'entretiennent depuis une trentaine d'années les experts du patrimoine et les anthropologues, sous l'égide du ministère de la Culture. Les institutions partenaires relèvent à dessein de statuts divers : unités mixtes de recherches, équipes d'accueil, institutions patrimoniales et établissements d'enseignement supérieur dépendant du ministère de la Culture, musées, services d'archives, associations professionnelles, etc. Le réseau mis en place se veut à la fois pluridisciplinaire (anthropologie, SIC, histoire, droit, etc.) et international (Espagne, Grande-Bretagne, Suisse, etc.).

Le portage administratif et financier du GIS Patrimoines en partage est assuré par l'Ethnopôle GARAE (Groupe audois de recherche et d'animation ethnographique), association loi 1901 créée en 1981 et labellisée Ethnopôle par le ministère de la Culture en 1996.

## 18

laboratoires participant au GIS aujourd'hui

## 24

établissements partenaires du GIS

## THÉMATIQUE(S) ASSOCIÉE(S)

Patrimoines matériels et immatériels, cultures

## CONTACT

**Direction:** Sylvie Sagnes et Patrick Fraysse

[sylvie.sagnes@cnrs.fr](mailto:sylvie.sagnes@cnrs.fr)

[patrick.fraysse@iut-tlse3.fr](mailto:patrick.fraysse@iut-tlse3.fr)

Le GIS est co-porté par GARAE ethnopôle Carcassonne (Groupement Audois de Recherche et Animation Ethnographique) et le CNRS

# RECHERCHE HABITAT-LOGEMENT (REHAL)

## MOTS CLÉS

Habitat, logement, habiter, habitants, marché immobilier, choix résidentiels, ségrégation spatiale, ville, périurbain, rural, foncier, logement social, pavillon, hébergement, politique du logement, politique de la ville

Le réseau « Recherche Habitat-Logement » (REHAL) regroupe des chercheurs et chercheuses français et francophones (enseignants-chercheurs des universités, chercheurs des établissements publics scientifiques et techniques — CNRS —, doctorants, post-doctorants).

Espace d'échange et de coopération entre chercheuses et chercheurs, le REHAL a pour objet l'animation de la recherche sur l'habitat et le logement, par la mobilisation des chercheurs et chercheuses, la mise en commun de travaux et la production de réflexions thématiques, dans le cadre d'ateliers (actuellement : « habitat et conflictualité » ; « habitats institutionnels » ; « habiter la transition » ; « trajectoire des espaces périurbains » ; « acteurs et marchés du logement » ; « habitat et âges de la vie » ; « vulnérabilités résidentielles »), comme transversales.

Il contribue ainsi à la structuration d'un milieu scientifique propre au champ du logement et de l'habitat, et à son renouvellement en aidant les jeunes chercheurs et chercheuses à se rencontrer et à communiquer sur leurs travaux. Il se donne également pour objectif de favoriser les interactions et les partenariats avec les professionnels et les acteurs du logement et de l'habitat. Le REHAL vise enfin à faciliter l'insertion et la lisibilité de la recherche française dans les réseaux et les débats internationaux, européens en particulier. [Le Carnet du REHAL](#) rend compte des activités du réseau (journées jeunes chercheurs, séminaires, liens partenariaux, appui à la publication, prix de thèse/l'article, etc.).

# 107

thèses en cours en 2023

# 18

laboratoires participent au GIS  
aujourd'hui

## THÉMATIQUE(S) ASSOCIÉE(S)

Territoires habités

## CONTACT

**Direction** : Fabrice Escaffre, Claire Carriou, Lucie Bony  
[rehal.lisst@univ-tlse2.fr](mailto:rehal.lisst@univ-tlse2.fr)  
<https://rehal.hypotheses.org>



# Les **groupements d'intérêt scientifique** dont CNRS Sciences humaines & sociales est **partenaire**

# CENTRE DE RECHERCHE SUR L'EXPÉRIENCE, L'ÂGE ET LES POPULATIONS AU TRAVAIL (CREAPT)

2025-2031

## MOTS CLÉS

Âge, travail, santé, expérience, parcours, pénibilité, soutenabilité, fins de vie active

Le Centre de recherche sur l'expérience, l'âge et les populations au travail (CREAPT) établit, depuis 1991, un partenariat durable entre des ministères, institutions publiques, entreprises, universités et organismes de recherche. Il a pour objectif de produire et valoriser des connaissances sur les relations âges-travail. L'ergonomie, la démographie du travail et la sociologie constituent des disciplines majeures dans ses références scientifiques et le profil de ses chercheurs. Ces coopérations reposent sur trois spécificités de recherche :

- Une approche « conditionnelle » du vieillissement au travail : la possibilité, pour chaque personne, de préserver sa santé au fil de l'âge, de construire et mobiliser les ressources de son expérience, dépend des caractéristiques du travail et des possibilités individuelles ou collectives de libre jeu de son activité.

- La prise en compte de l'imbrication de plusieurs dimensions temporelles, de moyen et long termes : alors que les personnes au travail se transforment au fil de l'âge, l'entreprise ou l'administration qui les emploie évolue, ainsi que la société dans son ensemble (avec une tendance de fond à l'intensification du travail, à l'accélération des changements).
- L'âge n'est pas seulement un marqueur chronologique ou l'état démographique d'une population, mais une entrée privilégiée pour accéder aux dimensions temporelles des histoires professionnelles dépendantes de l'évolution des conditions de travail et des transformations démographiques de la population active.

Les thématiques concernent : la formation professionnelle et la transmission des savoirs au long des parcours ; les liens réciproques entre parcours et santé ; les risques de désinsertion professionnelle, leur repérage et prévention ; l'articulation entre les sphères de vie et les enjeux de santé associés ; les facteurs de pénibilité au travail : formes, évaluation, effets à long terme et remèdes à envisager ; etc.



Diversité du travail au fil de l'âge.

12

laboratoires participant au GIS aujourd'hui

20

partenaires impliqués dans ce GIS

## CONTACT

**Directrice:** Catherine Delgoulet

**Directrice adjointe:** Céline Mardon

<https://ceet.cnam.fr/partenariats/gis-creapt/>

Le GIS est porté par le Conservatoire national des arts et métiers (CNAM)

## THÉMATIQUE(S) ASSOCIÉE(S)

Âges de la vie / Corps / Handicap / Santé

# ÉTUDES TOURISTIQUES

## MOTS CLÉS

Tourisme, loisirs, culture, patrimoines, environnement, hospitalité, développement, durabilité, fractures, inégalité, inclusion, interdisciplinarité, interculturalité

Porté par l'Université d'Angers et piloté par l'ESTHUA Institut National de Tourisme — INNTO France, le GIS Études touristiques a été créé en 2019, afin de dynamiser et structurer la recherche interdisciplinaire relative au tourisme et aux loisirs en France. Il compte en 2025, 22 établissements de l'Enseignement Supérieur et de la Recherche. Il réunit 196 chercheuses et chercheurs issus de 64 laboratoires de recherche dont 19 UMR. 29 disciplines scientifiques sont ainsi représentées.

Le GIS a pour objectif de stimuler les collaborations interdisciplinaires et de renforcer leur visibilité internationale, par l'existence de fonds dédiés aux projets de recherche (Tremplin, Micro-projet) et à la traduction d'articles en vue de publication dans des revues internationales de haut rang. Le GIS ET favorise aussi la diffusion du savoir scientifique par le portage de l'Encyclopédie du tourisme et des loisirs, et de la revue Mondes du tourisme, tous deux en libre accès. Le GIS bénéficie aussi d'un partenariat avec la collection Tourisme des éditions PUR (Presses Universitaires de Rennes).

Le projet scientifique du GIS Études touristiques s'appuie pour cela sur 4 axes de recherche :

- Tourisme et transformations socio-économiques, culturelles et environnementales.
- Tourisme et inégalités : fractures, conflits, inclusions.
- Tourisme et invention/réinvention des modèles avec les acteurs.
- Tourisme et réflexions épistémologiques, interdisciplinarité, interculturalité.

Ces 4 axes de recherche intègrent de façon transversale : la soutenabilité, incluant la capacité du tourisme à répondre aux 17 objectifs du développement durable des Nations Unies (SGS17) ; le travail, les salariés étant encore trop peu étudiés dans le champ des études touristiques par rapport aux touristes, eu égard aux transformations de leurs emplois et de leurs attentes ; et l'habitabilité de la planète (intégrant tant les enjeux environnementaux que culturels et sociaux, dans le cadre de la mise en relation des sociétés d'accueil et des populations touristiques).

Le GIS poursuit son développement en projetant l'intégration de quatre nouvelles universités en 2026.



## 65

laboratoires participant au GIS aujourd'hui, dont 19 UMR



## 23

établissements de l'enseignement supérieur et de la recherche

## CONTACT

**Direction :** Sylvine Pickel-Chevalier

**Coordinatrice :** Lydie Jouis

[gis.etudestouristiques@univ-angers.fr](mailto:gis.etudestouristiques@univ-angers.fr)

<https://gisetudestouristiques.fr/>

Le GIS est porté par l'Université d'Angers

## THÉMATIQUE(S) ASSOCIÉE(S)

Circulations, mobilités, migrations

# FÉDÉRATION POUR LA RECHERCHE SUR LE HANDICAP ET L'AUTONOMIE (FEDRHA)

## MOTS CLÉS

Action publique, accessibilité, inclusion, évaluation des besoins, innovation, parcours, rééducation, assistance, aidants, pluridisciplinarité, recherche participative

Le GIS Fédération pour la recherche sur le handicap et l'autonomie (Fedrha) a pour ambition de structurer et animer la recherche française dans le domaine du handicap, en s'inscrivant dans une approche bio-psycho-sociale du handicap. Cette approche considère le handicap comme le résultat de l'interaction entre des facteurs individuels et environnementaux, et vise à favoriser l'inclusion et la participation sociale des personnes concernées.

Dans un contexte où les recherches restent encore largement cloisonnées par disciplines, le GIS œuvre à fédérer une communauté scientifique pluridisciplinaire, réunissant les sciences humaines et sociales et la santé publique, les sciences de la réadaptation et les sciences de l'ingénieur. L'objectif est de favoriser les collaborations, en France et à l'international, afin de renforcer l'impact scientifique et sociétal des travaux menés.

Le GIS Fedrha s'inscrit dans la continuité de l'Institut fédératif de recherche sur le handicap (IFRH) et de la Fédération pour la recherche sur le handicap et l'autonomie (Fedrha), dont il prolonge et dynamise les actions.

Ses missions principales sont de cartographier et rendre visible la recherche sur le handicap, d'animer et structurer une communauté interdisciplinaire, de soutenir une réflexion collective sur les méthodologies et l'impact des recherches, et de favoriser le partage des connaissances entre chercheurs et chercheuses, acteurs de terrain, personnes concernées et partenaires institutionnels ou industriels.

À travers ses actions (annuaire, événements scientifiques, écoles d'été, séminaires résidentiels, plateforme de recherche participative), le GIS Fedrha contribue à décroisonner la recherche, à faire émerger des projets innovants et des projets qui répondent mieux aux besoins ou préoccupations des personnes en situation de handicap. Il constitue ainsi un acteur clé pour renforcer les liens entre recherche, société et politiques publiques.

L'organisation du GIS repose sur une gouvernance collégiale, afin de représenter les différentes disciplines qu'il souhaite structurer. Cette gouvernance se compose de trois instances :

1. Un comité de pilotage qui rassemble les membres fondateurs.
2. Un comité de coordination, collégial qui assure la mise en œuvre du projet du GIS.
3. Un conseil scientifique international.

## 109

laboratoires participent au GIS  
aujourd'hui

## 207

chercheurs sont membres du GIS



## THÉMATIQUE(S) ASSOCIÉE(S)

Handicap et perte d'autonomie /  
Sciences partagées

## CONTACT

Direction collégiale

Coordinatrice : Jona Prifti

[contact@fedrha.fr](mailto:contact@fedrha.fr)

<https://fedrha.fr/>

# INSTITUT DE LA LONGÉVITÉ, DES VIEILLESSES ET DU VIEILLISSEMENT (ILVV)

## MOTS CLÉS

Citoyenneté, logement, mobilité, retraites, emploi, autonomie, santé, care, aidants, fin de vie

Le GIS Institut de la longévité, des vieillesse et du vieillissement (ILVV) a pour mission de faire connaître le champ des sciences humaines et sociales sur les questions de vieillesse, vieillissement et longévité, d'identifier et de mettre en réseau les forces de recherche, de structurer la jeune recherche et de faire émerger des questions peu visibles à ce jour. Ce GIS permet de faire connaître les recherches par la diffusion des travaux *via* des supports dédiés et vise à animer la communauté en organisant ou en soutenant des manifestations pluridisciplinaires. Outre ces missions, l'ILVV partage et fait dialoguer les sphères de la recherche et de l'action publique lors de séminaires.

La valeur ajoutée de l'Institut de la longévité, des vieillesse et du vieillissement repose notamment sur sa capacité à faciliter l'interconnaissance et les échanges dans un champ thématique caractérisé par une communauté relativement dispersée, au sein de laboratoires de recherche dans lesquels les questions de vieillesse et de vieillissement constitue un axe parmi d'autres.



Photographie de deux femmes âgées, flyer de l'ILVV  
© Helen Bushe

# 130

laboratoires participent au GIS  
aujourd'hui

# 9

partenaires impliqués dans  
ce GIS

# 70

doctorants émergent dans  
ce GIS

# 300

inscrits dans l'annuaire



INSTITUT DE LA LONGÉVITÉ  
DES VIEILLESSES ET DU  
VIEILLISSEMENT

## THÉMATIQUE(S) ASSOCIÉE(S)

Âges de la vie / Corps / Handicap et perte  
d'autonomie / Santé

## CONTACT

**Directrice** : Emmanuelle Cambois

**Directeurs adjoints** : Vincent Caradec,  
Philippe Martin

**Coordinatrice des activités scientifiques  
et administratives** : Francesca Setzu

[info@ilvv.fr](mailto:info@ilvv.fr)

<https://www.ilvv.fr/fr>

Le GIS est porté par l'INED

# INSTITUT POUR LA RECHERCHE EN SANTÉ PUBLIQUE (IRESP)

## MOTS CLÉS

Recherche en santé publique, sciences humaines et sociales, recherche interventionnelle, aide à la décision publique, structuration de la recherche, animation des communautés, interdisciplinarité, soutien de projets, de subventions doctorales et réseaux de recherche

L'objectif général du GIS IReSP est de développer, structurer et promouvoir la recherche en santé publique, en articulation avec les différents acteurs qui interviennent sur cette thématique. Pour renforcer les interventions et politiques visant à l'amélioration de l'état de santé et de bien-être de la population, il tient compte des besoins de connaissances de ses membres et, plus largement, des divers acteurs concernés et de la société dans son ensemble.

Le programme scientifique du GIS se décline au travers de cinq missions :

1. Développer et animer les échanges entre les décideurs publics, les institutions impliquées dans la recherche et la surveillance en santé publique, les chercheurs et les autres acteurs intéressés aux enjeux de santé publique.
2. Contribuer à l'animation et à la coordination des communautés de recherche en santé publique.
3. Élaborer et gérer des Appels à Projets.
4. Accroître la visibilité et faciliter l'accès aux résultats de la recherche en santé publique à un large public.
5. Promouvoir l'association des parties prenantes aux démarches de recherche notamment dans une perspective de recherche participative.

Sur le plan thématique, l'IReSP accompagne actuellement les programmes de soutien de recherche suivants :

- Addictions : Consommations de substances psychoactives licites et illicites et comportements avec pouvoir addictifs.
- Autonomie : Personnes âgées, personnes en situation de handicap à tous les âges de la vie, proches et professionnels.
- MESSIDORE : Méthodologie des essais cliniques innovants, dispositifs, outils et recherches exploitant les données de santé et biobanques.
- Services, interventions et politiques favorables à la santé : Prévention et promotion de la santé, des services de santé.
- Antiepileptiques : Effets de l'exposition précoce aux médicaments antiépileptiques et leurs conséquences sanitaires sur la descendance.

Les actions de l'Institut sont centrées sur la structuration de la recherche en santé publique, notamment *via* la gestion d'appel à projets (AAP). Mais ces actions ne se limitent pas aux AAP : en amont des appels, l'Institut travaille, avec tous les acteurs concernés, à l'identification des besoins de la recherche ; en aval, au-delà d'un suivi des projets financés, il œuvre à la diffusion des résultats de recherches au sein de toute la communauté de la recherche et de l'action en santé publique, auprès des décideurs et de la société.



Santé des populations  
© Inserm

# 12

partenaires impliqués dans ce GIS

## CONTACT

**Directeur** : Robert Barouki

**Directrices adjointes** : Valentine Trépied,  
Mélanie Simony

[www.iresp.net](http://www.iresp.net)

Le GIS est porté par l'INSERM

## THÉMATIQUE(S) ASSOCIÉE(S)

Actions et politiques publiques, débat public / Handicap / Santé

# LES RÉSEAUX CO-PORTÉS PAR CNRS SCIENCES HUMAINES & SOCIALES

# ARCTIQUE : ENJEUX POUR L'ENVIRONNEMENT ET LES SOCIÉTÉS (AREES)

porté par CNRS Écologie & Environnement

Le RT 2012 Arctique : Enjeux pour l'environnement et les sociétés (AREES) a été créé en janvier 2017, puis renouvelé au 1er janvier 2021. Il est soutenu par CNRS Écologie & Environnement et CNRS Sciences humaines & sociales. Il a pour objectif de fédérer, de rendre visible et de favoriser le développement de la recherche scientifique dans les régions arctiques et subarctiques.

Le RT AREES rassemble une cinquantaine de chercheurs, chercheuses et de doctorantes travaillant en environnement, en sciences humaines et sociales, en sciences de la vie et de la Terre.

- Le RT permet l'échange d'informations et la communication entre les chercheurs et chercheuses de différentes unités de recherche. Il apporte également la possibilité de défricher de nouveaux champs de recherche, en favorisant la pluridisciplinarité.

- Le RT apporte également son soutien pour l'organisation de colloques, de sessions de colloques, l'organisation de conférences, ou encore d'expositions...
- Le RT cherche à soutenir et à valoriser les travaux menés par les doctorantes et post-doctorantes.

Les travaux du RT AREES se focalisent sur la question des milieux, des écosystèmes et des sociétés arctiques et sub-arctiques face aux changements globaux. Ces changements peuvent être d'origine climatique, politique ou encore économique. L'évolution des socio-écosystèmes est abordée sur le temps long (de la Préhistoire à nos jours).

Les recherches se structurent autour de quatre axes :

- Habiter l'Arctique
- Enjeux géopolitiques
- Évolutions des écosystèmes
- Risques et vulnérabilités

## QUELLE PLACE OCCUPENT LES SHS AU SEIN DU RÉSEAU ?

Les sciences humaines et sociales sont représentées au sein du RT par une grande diversité de champs disciplinaires : anthropologie, archéologie, droit, géographie, histoire, langues et littérature, préhistoire, science politique, sociologie. Les chercheurs et chercheuses rattachés aux SHS constituent à peu près la moitié des membres du RT.



## THÉMATIQUE(S) ASSOCIÉE(S)

Études aréales / Habitabilité de la planète

## CONTACT

### Direction :

Emmanuèle Gautier [gautier@lgp.cnrs.fr](mailto:gautier@lgp.cnrs.fr)

Claire Alix [claire.alix@univ-paris1.fr](mailto:claire.alix@univ-paris1.fr)

Armelle Decaulne [armelle.decaulne@univ-nantes.fr](mailto:armelle.decaulne@univ-nantes.fr)

<https://gdr-arctique.cnrs.fr/actualites/>

[https://hal.science/GDR\\_ARCTIQUE](https://hal.science/GDR_ARCTIQUE)

# ÉTHNOÉCO

*porté par CNRS Écologie & Environnement*

L'IPBES et le GIEC affirment que les objectifs de la durabilité ne seront pas atteints sans un changement transformatif des valeurs favorisant une meilleure compréhension du lien entre santé humaine et santé des écosystèmes naturels. Une meilleure connaissance et intégration des savoirs locaux dans les programmes de conservation est l'une des clés de ce changement transformatif. L'ethnoécologie est la discipline qui s'intéresse aux interactions dans leurs dimensions cognitives, sensibles et pratiques entre les humains et l'ensemble des entités de leur environnement, qu'elles soient vivantes non-vivantes. Les ethnoécologues privilégient une approche bioculturelle qui traite des relations complexes entre les composantes biologiques et culturelles d'un système et des rétroactions entre la santé humaine et la santé des écosystèmes. Par les regards qu'elles portent sur l'évolution des sociétés passées en lien avec leurs environnements (archéologie, écologie historique, archéobotanique), sur les relations à la nature des populations au quotidien (anthropologie de la nature, géographie culturelle, psychologie environnementale), sur leurs adaptations à un monde qui change (anthropologie biologique, écologie évolutive, géographie, sciences de la durabilité) et leur contribution à la compréhension de l'état de la planète (inventaires, compréhension des écologies), les recherches sur les interactions bioculturelles constituent un creuset d'interdisciplinarité. L'approche du réseau

thématique interdisciplinaire ÉTHNOÉCO vise à affirmer un cadre théorique fort pour le monde académique et à créer un espace de discussion pour fédérer les chercheurs, enseignants chercheurs et étudiants autour de réflexions communes aussi bien méthodologiques que de recherche, comme les interactions humain-nature et leur lien avec les objectifs de durabilité. Le RT permet, lors des différents événements organisés (école thématique, *workshop*, conférence), d'harmoniser et de synthétiser les bases théoriques, les méthodes et les différentes situations qu'aborde cette discipline *via* la mise en place de projets collaboratifs qui permettent de gagner en visibilité académique, avec les trois objectifs suivants :

1. Synthétiser les bases théoriques et méthodologiques de l'ethnoécologie, ainsi que ses liens avec les autres disciplines parfois mobilisées et mobilisables, tant en sciences humaines et sociales qu'en sciences de la nature ou du vivant.
2. Investiguer le rôle de l'ethnoécologie et de l'étude des interactions bioculturelles dans la compréhension et la résolution des grands enjeux de société (habitabilité de la zone critique, sciences de la durabilité, etc.).
3. S'intéresser aux aspects déontologiques et éthiques dans une perspective de décolonisation et de co-construction des méthodes et des projets.

## QUELLE PLACE OCCUPENT LES SHS AU SEIN DU RÉSEAU ?

Le réseau ÉTHNOÉCO offre un cadre flexible qui facilitera la synthèse entre différentes métriques, systèmes de connaissances et ontologies en intégrant les connexions — y compris les convergences et les divergences — entre les savoirs locaux et scientifiques. Par les regards portés sur l'évolution des sociétés passées en lien avec leurs environnements (écologie historique, archéobotanique), sur les relations à la nature des populations au quotidien (anthropologie de la nature, géographie culturelle, psychologie environnementale), sur leurs adaptations à un monde qui change (anthropologie biologique, écologie évolutive, géographie humaine) et leur contribution à la compréhension de l'état de la planète (inventaires, compréhension des écologies), le réseau ÉTHNOÉCO constitue un creuset d'interdisciplinarité alliant sciences biologiques et sciences humaines et sociales.

**THÉMATIQUE(S) ASSOCIÉE(S)**  
Habitabilité de la planète

## CONTACT

Direction : Guillaume Odonne  
<https://ethnoeco.hypotheses.org/>

# GROUPE INTERDISCIPLINAIRE GRAND RIFT AFRICAIN (RIFT)

porté par CNRS Terre & Univers

Le Réseau thématique (RT) Rift rassemble des scientifiques issus d'institutions françaises et africaines autour d'un objet commun, le Grand Rift africain, cet objet étant lui-même le sujet de leurs recherches et/ou le théâtre géographique de ces recherches. Le réseau réunit plus de quarante unités mixtes de recherche et des dizaines d'institutions basées en Afrique (UMIFREs, universités, instituts, musées...) Plus de 200 membres sont inscrits sur la liste de diffusion et reçoivent régulièrement nos actualités ou nous chargent de les relayer.

L'objectif du groupe est double : d'une part, il s'agit de fédérer des communautés dispersées autour d'une recherche interdisciplinaire ayant le Grand Rift comme pierre de touche et, d'autre part, il vise à animer le collectif en permettant la circulation des idées et des compétences, ainsi qu'à favoriser l'intégration de la jeune génération de chercheurs. Nos actions s'inscrivent donc principalement dans une démarche de collégialité et d'échanges :

- Depuis 2021, ce sont plus de soixante-dix bourses étudiantes qui ont été allouées.
- Deux colloques internationaux (en 2022 à Lyon en France et en 2024 à Narok au Kenya) ont réunis entre

une soixantaine et une centaine de collègues sur plusieurs jours, après un colloque de lancement en ligne en 2020.

- Des ateliers ciblés pour initier ou renforcer des projets collaboratifs.
- Un ouvrage collaboratif, *Le grand Rift africain, à la confluence des temps* (Cherche Midi), tourné vers un public élargi fondé sur des synthèses interdisciplinaires (sciences humaines et sociales / écologie, environnement et évolution / sciences de la Terre) des recherches actuelles.

Toutes ces actions ont pour finalité de favoriser une démarche interdisciplinaire, seule envisageable pour aborder l'intrication des sphères sociétales, écosystémiques et géologiques tout au long des 4 000 kilomètres du Grand Rift.

Pour structurer les différentes communautés scientifiques du réseau, nous travaillons autour de quatre axes thématiques : Patrimoines, Interactions Terre-vivant-société, Ressources naturelles & énergies, Transmission & dynamiques culturelles.

## QUELLE PLACE OCCUPENT LES SHS AU SEIN DU RÉSEAU ?

Depuis sa création en 2021, le RT Rift a pour tutelle trois instituts du CNRS (Terre & Univers, Écologie & Environnement, Sciences humaines & sociales). Les SHS, dans les thématiques scientifiques abordées, et les collègues de disciplines relevant des SHS participent pleinement au pilotage scientifique et organisationnel du réseau. Le RT Rift comprend ainsi des sociologues, des anthropologues, des géographes, des historiens et des linguistes. Ces derniers portent des projets dont les thématiques relèvent exclusivement des SHS et/ou participent à des projets interdisciplinaires sur la gestion des risques naturels (inondations, éruptions volcaniques, glissements de terrain), sur l'exploitation et la gestion des ressources naturelles (eau, géothermie, minérales, énergies renouvelables), ainsi que sur la restitution des trajectoires adaptatives, innovantes des sociétés anciennes dans une réflexion de co-évolution avec les dynamiques paléoclimatiques et paléoenvironnementales. Dans le RT Rift, les liens entre passé et présent sont spécialement explorés, entre autres les connaissances sur les systèmes sociaux actuels qui permettent aux archéologues ou paléontologues d'affiner leur compréhension des sociétés disparues, tant du point de vue de la comparaison que pour l'apport épistémologique.

L'apport épistémologique des SHS est en effet fondamental pour l'implémentation des recherches en sciences naturelles. Ces dernières se faisant désormais en collaboration avec les institutions nationales est-africaines et avec les populations locales, c'est aussi à une réflexion sur une division du travail nouvelle, sur une réflexivité sur les outils méthodologiques et sur une révision partielle des postulats théoriques que les SHS contribuent dans la pratique interdisciplinaire qui lie ces disciplines aux sciences naturelles des deux autres instituts. Les SHS, quant à elle, se trouvent nourries par des données venant objectiver des analyses interprétatives et par une meilleure connaissance du temps long et des facteurs notamment environnementaux influençant les formes sociales du présent.

Le comité scientifique du RT Rift maintient un équilibre disciplinaire et assure la parité des instituts, afin que chaque domaine — y compris les SHS — puisse enrichir les travaux collectifs. Cette diversité favorise une acculturation mutuelle entre chercheurs et chercheuses d'horizons différents.

## THÉMATIQUE(S) ASSOCIÉE(S)

Afrique / Études aréales / Sciences partagées

## CONTACT

Direction : Doris Barboni

<https://rift-cnrs.fr/>

# OCÉAN ET MERS (OMER)

*porté par la mission pour les initiatives transverses et interdisciplinaires (MITI)*

Le groupement de recherche (GDR) « Océan et Mers » (OMER) a été lancé en 2021 pour fédérer, au sein du CNRS et avec l'ensemble de ses partenaires, les recherches sur l'océan. L'objectif d'OMER est d'encourager et de favoriser la multidisciplinarité au sein des sciences marines. C'est pourquoi il est rattaché à la Mission pour les initiatives transverses et interdisciplinaires (MITI) du CNRS.

En 2025, OMER regroupe environ 1 300 membres, organisés en douze groupes de travail (GT), qui permettent de cibler des thématiques de recherche sur l'océan nécessitant une véritable approche multidisciplinaire. Le pilotage scientifique d'OMER est

assuré par un Conseil scientifique (CS) composé de trente chercheurs et chercheuses aux expertises très variées, leur permettant de traiter des problématiques scientifiques fortement interdisciplinaires.

L'expertise du CS est essentielle pour l'évaluation annuelle de l'appel à projets pour les thèses OMER. Depuis 2022, le CNRS finance des projets de thèses dans le domaine des sciences océaniques, à la fois interdisciplinaires et innovants. À ce jour, vingt-six thèses ont été financées et sont actuellement en cours.

## QUELLE PLACE OCCUPENT LES SHS AU SEIN DU RÉSEAU ?

Les sciences humaines et sociales (SHS) constituent une composante fondamentale du GDR OMER. L'Homme a, en effet, toujours eu une relation étroite avec les mers et les océans qui sont à la fois pour lui un réservoir de ressources, un espace stratégique militaire mais aussi commercial. Les mers et des océans jouent, par ailleurs, un rôle incontestable sur les conditions d'habitabilité de la planète par les Hommes. Les SHS contribuent ainsi à renforcer l'analyse de ces liens intrinsèques entre l'Homme et l'Océan. Depuis la création du GDR, le spectre des communautés SHS mobilisées s'est élargi, jusqu'à couvrir l'ensemble des disciplines en SHS, ce qui leur permet aujourd'hui de proposer des champs de recherche de grande envergure autour de l'océan. La recherche SHS nationale sur les océans peut ainsi, d'une part, faire communauté au sein de OMER et, d'autre part, dialoguer avec les autres disciplines sur les thématiques marines. Ces interactions fortes entre SHS et entre les SHS et les autres disciplines au sein d'OMER créent des synergies interdisciplinaires nouvelles et constituent une véritable valeur ajoutée pour la recherche scientifique sur les mers et les océans.

Dès sa création, OMER a ainsi sollicité l'implication des SHS dans ses travaux : sept membres du Conseil scientifique sont issus des disciplines SHS, huit GT ont une composante SHS forte et sont pilotés par des collègues de ces disciplines. Enfin, sur les vingt-six contrats doctoraux retenus dans le cadre de l'appel à projets thèses OMER, treize sont co-portés par des chercheurs et chercheuses issus de la communauté SHS.

**THÉMATIQUE(S) ASSOCIÉE(S)**  
Habitabilité de la planète

## CONTACT

**Direction** : Fabrizio D'Ortenzio  
**Membres du Conseil Scientifique**  
**OMER** : Sophie Gambardella & Alix Levain

<https://ocean.cnrs.fr/>

# HISTOIRE ET DIDACTIQUE DES MATHÉMATIQUES (HIDIM)

*porté par CNRS Mathématiques*

Les recherches au sein du réseau thématique Histoire et didactique des mathématiques (RT HiDiM) sont actuellement réparties en deux axes :

- L'axe « Histoire des mathématiques » entretient des passerelles entre les différents thèmes de recherche en histoire des mathématiques et travaille à la cohésion de la communauté des historiens et historiennes des mathématiques en France.
- L'axe « Didactique des mathématiques » concerne la recherche en didactique des mathématiques sur l'enseignement supérieur et la formation des enseignants et enseignantes.

De plus, des projets communs associant histoire des mathématiques et didactique des mathématiques concernent la formation des enseignants et l'histoire de l'éducation. Des actions communes sont organisées par le RT HiDiM, en particulier en direction des jeunes chercheuses et chercheurs.

## QUELLE PLACE OCCUPENT LES SHS AU SEIN DU RÉSEAU ?

L'histoire des mathématiques est une branche reconnue de l'histoire. Certaines et certains collègues chercheurs et chercheuses en histoire des mathématiques sont membres d'unités mixtes de recherche ou de réseaux thématiques associés à CNRS Sciences humaines & sociales.

La didactique des mathématiques est, quant à elle, en lien avec les sciences de l'éducation. Toutes les recherches en didactique des mathématiques concernent l'enseignement, l'apprentissage, la formation des enseignants. De nombreuses recherches interdisciplinaires associent didactique des mathématiques, psychologie, sociologie par exemple

**THÉMATIQUE(S) ASSOCIÉE(S)**  
Savoirs, techniques, matérialités

## CONTACT

**Directeur** : Guillaume Jouve  
**Directeur adjoint** : Nicolas Saby

# LUMIÈRE & ENVIRONNEMENT NOCTURNE (LUMEN)

porté par CNRS Écologie & Environnement



Le réseau thématique (RT) Lumière & environnement nocturne (LUMEN), rattaché principalement à CNRS Écologie & Environnement et secondairement à CNRS Sciences humaines & sociales, a pour objectif de fédérer et structurer à l'échelle nationale une communauté de recherche interdisciplinaire consacrée à l'étude des relations entre lumière artificielle et environnement nocturne. Il s'inscrit dans une dynamique de rapprochement entre des champs disciplinaires encore cloisonnés, afin de faire dialoguer les approches scientifiques, techniques et territoriales autour d'un enjeu de transition environnementale majeur. Le RT s'inscrit dans un double constat : d'une part, la reconnaissance croissante de la lumière artificielle nocturne comme pollution à part entière ;

d'autre part et en réponse, la montée en puissance d'initiatives territoriales qui expérimentent des formes de sobriété lumineuse, interrogent les pratiques d'éclairage et d'aménagement et cherchent à préserver les continuités écologiques nocturnes tout en renouvelant les relations sensibles, culturelles et sociales à la nuit.

Le RT LUMEN réunit à ce jour une soixantaine de membres issus d'un large éventail disciplinaire (écologie et environnement, sciences humaines et sociales, physique, sciences de la terre et de l'univers, sciences informatiques) et s'appuie sur l'expertise de l'[Observatoire de l'environnement nocturne](#).

## QUELLE PLACE OCCUPENT LES SHS AU SEIN DU RÉSEAU ?

Les sciences humaines et sociales occupent une place centrale dans le RT LUMEN, tant dans sa structuration institutionnelle que dans son fonctionnement scientifique. Elles représentent près du quart des personnels de recherche engagés au sein du RT et leur place se reflète dans la structuration même du réseau ainsi que dans sa gouvernance scientifique. Alors qu'ailleurs de nombreux groupes de recherche abordent la pollution lumineuse principalement à travers les sciences physiques, les sciences de l'univers (centrées sur la météorologie et la modélisation de cette pression anthropique) ou les sciences biologiques (focalisées sur ses effets sur le vivant non humain), LUMEN développe une approche élargie de l'environnement nocturne appréhendé en tant qu'objet socio-écosystémique complexe et traversé par des enjeux pluriels.

Les SHS contribuent à analyser les controverses sociotechniques liées à la lumière artificielle et ses usages, à explorer les territorialités nocturnes, les politiques d'éclairage, les pratiques habitantes, les référentiels d'action publique et la fabrique du paysage nocturne. Mobilisant des disciplines et des méthodologies variées, elles permettent d'envisager les effets de l'éclairage artificiel au-delà de la seule perte du ciel étoilé, en intégrant les rapports entre humains et non-humains, les logiques d'aménagement, ainsi que les processus de requalification de l'obscurité comme ressource à la fois écologique, paysagère, sociale et aussi économique. Par leur approche critique et située, elles contribuent au dépassement des lectures strictement techniciennes ou instrumentales en réinscrivant les pratiques d'éclairage dans leurs contextes territoriaux, politiques, culturels.

Aux côtés des personnels de recherche, le RT associe étroitement plusieurs partenaires territoriaux — tels que les Parcs naturels régionaux des Pyrénées ariégeoises et de Brière, le Parc national des Cévennes, la Fédération des PNR de France ou encore l'Institut Paris Région. Tous sont engagés, à des échelles et selon des modalités variées, dans des démarches de diagnostic, de régulation ou d'expérimentation en matière de sobriété lumineuse. Leur participation au RT LUMEN contribue à ancrer les travaux de recherche dans des réalités opérationnelles et à nourrir, par l'échange entre savoirs scientifiques et savoirs d'usage, une intelligence collective de l'environnement nocturne.

## THÉMATIQUE(S) ASSOCIÉE(S)

Habitabilité de la planète / Territoires habités

## CONTACT

Direction : Samuel Challéat & Johan Milian

# MÉTHODES ET APPLICATIONS POUR LA GÉOMATIQUE ET L'INFORMATION SPATIALE (MAGIS)

*porté par CNRS Sciences informatiques*

Contraction des termes « géographie » et « informatique », la géomatique couvre un vaste ensemble de savoirs, de méthodes et de technologies permettant l'acquisition, le stockage, l'analyse, l'interprétation et la diffusion de l'information géographique. Le RT MAGIS accompagne ainsi les recherches en géomatique ou plus largement en sciences de l'information géographique dans toute leur diversité, en fédérant une communauté scientifique pluridisciplinaire qui innove en matière de modèles, de méthodes et d'outils permettant d'analyser l'espace géographique et les activités qui lui sont associées, et en diffusant les connaissances produites (résultats théoriques, méthodologiques et technologiques) auprès de différents publics. Portée au sein du RT MAGIS par plus de 350 chercheurs, enseignants-chercheurs, ingénieurs issus de cinquante laboratoires, dans une perspective résolument interdisciplinaire, la géomatique fait écho aux enjeux sociétaux, économiques et environnementaux actuels.

Le projet 2022-2026 du RT MAGIS est structuré en cinq chantiers transversaux :

1. Le développement d'un réseau de jeunes chercheurs et chercheuses.
2. L'analyse prospective de la recherche en géomatique.

3. L'ouverture du réseau à l'international.
4. La valorisation des compétences au-delà de la sphère scientifique.
5. L'animation scientifique portée par quatorze actions de recherche qui traitent de sujets divers en les abordant du point de vue des modèles, des méthodes, des outils et des usages.

Ces groupes de travail pluridisciplinaires ouverts à tous proposent un programme d'activités riche tout au long de l'année, selon un calendrier qui leur est propre : journées d'études, ateliers, webinaires, formations, publications, etc. Les journées annuelles du RT MAGIS sont l'occasion de réunir l'ensemble de la communauté pour des bilans des actions et des temps d'échanges. Le RT MAGIS contribue en outre à l'animation de la communauté scientifique en géomatique par son implication annuelle dans l'organisation des conférences SAGEO et d'écoles thématiques, et par sa présence active à des événements tels les GeoDataDays qui réunissent les professionnels français du secteur de la géographie numérique.

## QUELLE PLACE OCCUPENT LES SHS AU SEIN DU RÉSEAU ?

La force du réseau réside dans les regards croisés de spécialistes de champs disciplinaires complémentaires sur les solutions qu'ils contribuent à développer conjointement et leurs usages. Analyses spatiales, modélisations spatio-temporelles, géovisualisations dynamiques, simulations 3D, observatoires scientifiques milieux-sociétés, regard critique sur les sciences de l'information géographiques sont quelques exemples de champs d'investigation qui appellent des collaborations interdisciplinaires. La place des SHS est primordiale au sein du RT MAGIS, la géographie humaine de manière évidente, mais aussi la sociologie, la démographie, les sciences cognitives, l'histoire, etc.

Voir aussi : Villanova-Oliver M., Noucher M., Gourmelon F. 2022, [GdR MAGIS : creuset interdisciplinaire au service des sciences de l'information géographique](#),

*Lettre de l'InSHS N°77.*

## THÉMATIQUE(S) ASSOCIÉE(S)

Savoirs, techniques, matérialités / Territoires habités

## CONTACT

**Direction** : Marlène Villanova-Oliver  
<https://gdr-magis.cnrs.fr/>

# MÉMOIRE

porté par CNRS Biologie

Le Réseau thématique (RT) Mémoire est une structure du CNRS qui a pour vocation de fédérer les communautés scientifiques dont les travaux portent sur l'étude de la mémoire sous tous ses aspects, aussi bien biologiques (chez l'animal non humain et chez l'homme) que psychologiques, historiques, artistiques, philosophiques, etc. L'originalité du réseau est de mettre l'accent sur les approches interdisciplinaires de la mémoire, en favorisant les collaborations entre les sciences humaines et sociales (philosophie, histoire, sociologie, littérature, sciences politiques, etc.), la psychologie et les neurosciences. Le réseau couvre la recherche aussi bien fondamentale qu'appliquée sur la mémoire.

## Une courte histoire, mais déjà un long passé

En 2005, le CNRS valide la création du Groupement de recherche (GDR) NeuroMem, dédié aux neurosciences de la mémoire, sous la direction de Serge Laroche. Au moment de son renouvellement, un rapprochement s'opère avec les communautés de la psychologie et des sciences humaines et sociales. Les échanges se concrétisent par la création du GDR Mémoire en 2018 pour une durée de cinq ans, animé par Nadine Ravel et Céline Souchay. L'aventure scientifique et interdisciplinaire se poursuit à partir de 2023 jusqu'en 2028 sous la forme d'un réseau thématique.

## Structure et fonctionnement

Le RT Mémoire est doté d'une direction, sous la co-responsabilité de Lucie Angel, Frank Arnould et Pierre-Yves Jacob depuis 2025, et d'un comité de pilotage d'une dizaine de personnes, organisé autour de plusieurs groupes de travail. Le réseau accueille non seulement des équipes du CNRS, mais aussi d'autres établissements de recherche et de l'université. Son projet scientifique s'articule autour de trois axes thématiques principaux, déclinés en sous-axes : la mémoire sous toutes ses formes ; la mémoire dans le temps ; la mémoire au quotidien. Des dotations de CNRS Biologie et de CNRS Sciences humaines & sociales, ainsi qu'une cotisation annuelle levée auprès de ses membres, assurent son financement.

## Actions

Le RT Mémoire organise un colloque interdisciplinaire bisannuel ainsi que des conférences en ligne mensuelles. Il finance également des ateliers, des interventions dans des manifestations scientifiques ou encore des publications. Le RT soutient très fortement les jeunes chercheurs et chercheuses (doctorants, doctorantes, postdoctorants et postdoctorantes) par l'attribution de bourses de voyage pour des colloques, *workshops* et écoles thématiques. La communication vers ses adhérents s'effectue *via* son site web et une lettre de diffusion (annonces de colloques, de publications, offres d'emploi, de thèse, etc.). Le réseau souhaite aussi, dans l'avenir, s'adresser plus directement au grand public pour l'informer des résultats liés aux sciences de la mémoire.

## QUELLE PLACE OCCUPENT LES SHS AU SEIN DU RÉSEAU ?

Les sciences humaines et sociales sont représentées au sein du comité de pilotage du réseau et dans ses axes et sous-axes scientifiques, par exemple, autour des thématiques portant sur la jonction entre mémoire individuelle et mémoire collective ou sur les relations entre mémoire, art, textes et écriture. Les sciences humaines et sociales sont toujours largement représentées durant le colloque bisannuel du réseau et ses conférences mensuelles. Cette ouverture, source de découverte, est fortement appréciée par ses membres. Le réseau organise et finance également des événements scientifiques dans lesquels les sciences humaines et sociales s'impliquent fortement (par exemple, en 2024, le colloque La traversée de la mémoire : sensations, émotions et constructions collectives à Bordeaux). Une école thématique interdisciplinaire sur la mémoire a aussi permis la publication d'un ouvrage collectif : Luciani I., Souchay C. (Éds.) 2023, *La mémoire à l'épreuve de l'interdisciplinarité : sciences humaines et cognitives*. Presses universitaires de Provence.

## CONTACT

**THÉMATIQUE(S) ASSOCIÉE(S)**  
Cognition / Comportements

**Direction** : Lucie Angel, Franck Arnould & Pierre-Yves Jacob  
[gdrmemoirecnrs@gmail.com](mailto:gdrmemoirecnrs@gmail.com)  
<https://gdrmemoire.com>

# RÉPARER L'HUMAIN (REPAIR)

porté par CNRS Ingénierie

Le RT Réparer l'Humain a été créé en 2018 suite à la constatation de la nécessité de structurer la communauté des chercheurs, chercheuses et ingénieurs académiques, industriels et cliniciens travaillant dans le domaine de la médecine réparatrice. La médecine réparatrice doit permettre de remplacer ou produire un tissu ou un organe déficient, mais aussi permettre au corps de réparer par lui-même le tissu cible grâce à un guidage de ses propres capacités de régénération. Cette approche très intégrative fait appel aux caractéristiques structurelles et mécaniques relatives aux tissus et aux biomatériaux, à la fabrication, mise en forme et fonctionnalisation de biomatériaux par des procédés avancés, mais aussi à la caractérisation de leur interaction avec le vivant et au suivi *in situ* de leur intégration dans l'organisme. L'aboutissement final est la création d'un dispositif médical et son intégration à l'humain, en prenant compte des contraintes réglementaires liées à la production industrielle, des contraintes cliniques et des objectifs de développement durable, mais également des aspects d'éthique et d'acceptation par les patients.

Le RT Réparer l'Humain a été renouvelé pour la période 2023-2027 et son périmètre a été légèrement modifié avec l'objectif de mettre en avant les matériaux et procédés pour applications médicales. Il porte une démarche innovante interdisciplinaire, multi-instituts et inter-organismes et regroupe plus de 260 chercheurs issus de 57 équipes CNRS appartenant à divers instituts, mais aussi 17 équipes INSERM et Hospitalo-Universitaires, et 4 équipes Universitaires ainsi que 43 membres de 17 entreprises du domaine. L'Institut principal supportant le GDR est CNRS Ingénierie. Sont aussi fortement impliqués CNRS Chimie, Biologie, et Sciences humaines & sociales.

L'objectif du RT « Réparer l'Humain : matériaux et procédés pour applications médicales » est de favoriser l'émergence de dispositifs médicaux innovants qui répondent à de véritables besoins et permettent une amélioration tangible de l'état de santé des patients. Pour ce faire, 5 axes de développement transversaux ont été identifiés :

- Développement et recherche clinique.
- Éthique et Intégration à l'humain.
- Innovation et applications industrielle.
- Formation.
- Développement international.

Ils sont complétés par 5 axes scientifiques : Dispositifs et intégration à l'humain ; Biomateriaux innovants ; Procédés Avancés ; Caractérisations des interactions avec le vivant ; Suivi *in situ*.

Les activités récurrentes du RT consistent à organiser, chaque année, 3 ou 4 réunions scientifiques (en propre ou en collaboration avec d'autres RT) entre chercheurs académiques, cliniciens et industriels, 1 ou 2 web-débats, et à soutenir la tenue de 1 ou 2 réunions ou congrès scientifiques nationaux dans le domaine. De manière plus originale, le RT Réparer l'Humain a mis en ligne sur son site internet une base de données, dans laquelle ses 260 membres peuvent être recherchés sur plus de 90 mots-clés et compétences scientifiques, ainsi qu'une cartographie des formations en Master dans son domaine d'activité. Un atelier d'écriture collaboratif d'article scientifique en commun est également en cours. Enfin, grâce à ses membres industriels, le RT a mis en place un mentorat pour aider à développer des projets de start-ups dans le domaine, ce qui a déjà permis la création d'une start-up en 2022.

## QUELLE PLACE OCCUPENT LES SHS AU SEIN DU RÉSEAU ?

Les activités du RT relatives aux SHS regroupent différentes actions déjà réalisées, comme une journée de travail « éthique et intégration à l'humain », une Journée à destination des associations de malades (filiales de santé Maladies Rares TETECO, FIMATHO, et l'association pour les porteurs de fentes faciales), une journée d'étude intitulée « soin technologique et éducation thérapeutique ». Sont prévues également des journées avec des associations de patients autour du handicap moteur ou des prothèses mammaires au cours desquelles des discussions philosophiques et anthropologiques autour du corps réparé ou du corps modifié pourront avoir lieu.

## THÉMATIQUE(S) ASSOCIÉE(S)

Santé

## CONTACT

Direction : Karine Anselme

# RÉSEAUX, SOCIÉTÉS ET DIVERSITÉ

*porté par CNRS Biologie*

Le réseau thématique Réseaux, Sociétés et Diversité (ReSoDiv) a été créé en 2018 par le CNRS pour fédérer une communauté interdisciplinaire autour de l'étude des réseaux de circulation des objets biologiques (plantes et animaux) et des savoirs et savoir-faire associés, dans les agricultures des pays du Nord et du Sud. Ce réseau repose sur une collaboration entre les sciences humaines et sociales (SHS), les sciences de la vie et les mathématiques, afin de mieux comprendre la dynamique et la résilience des systèmes socio-écologiques.

L'une des spécificités de ReSoDiv est d'intégrer une approche systémique en analysant simultanément les réseaux sociaux et biologiques qui structurent la circulation des semences, des animaux, et des

pratiques agricoles. L'objectif est d'identifier les enjeux méthodologiques et épistémologiques d'une telle interdisciplinarité, et d'élaborer des modèles capables de capturer ces dynamiques complexes.

Dans sa première phase (2018-2022), le RT a réuni des chercheurs et chercheuses de divers horizons à travers réunions plénières, ateliers de travail, formations et projets de recherche. Plusieurs programmes de recherche majeurs, dont des projets ANR et ERC, ont émergé de cette dynamique collective. Le réseau a également été un espace de formation pour les doctorants, doctorantes, étudiants et étudiantes, favorisant une réflexion interdisciplinaire durable.

## QUELLE PLACE OCCUPENT LES SHS AU SEIN DU RÉSEAU ?

Les sciences humaines et sociales occupent une place centrale dans le réseau ReSoDiv. Elles permettent d'aborder la circulation des plantes et des animaux non seulement sous l'angle biologique, mais aussi en prenant en compte les normes sociales, économiques et culturelles qui influencent ces échanges.

Les SHS apportent des éclairages essentiels sur des questions de transmission des savoirs, d'économie du don, d'organisation sociale des éleveurs et agriculteurs, et sur l'impact des politiques publiques et des marchés sur les systèmes agroécologiques. Elles interagissent avec les sciences de la vie et les mathématiques pour affiner les modèles de réseau et enrichir l'interprétation des données.

Le réseau ReSoDiv se veut un espace de dialogue interdisciplinaire, où les méthodes de l'anthropologie, de la géographie, de l'économie ou encore de l'ethnobiologie croisent celles de la génétique, de l'écologie et de la modélisation. Cette synergie entre SHS et sciences du vivant est essentielle pour comprendre les défis contemporains liés à l'agrobiodiversité et aux interactions entre les sociétés et leur environnement.

## THÉMATIQUE(S) ASSOCIÉE(S)

Circulations, mobilités, migrations / Habitabilité de la planète

## CONTACT

Direction : Cédric Sueur  
[cedric.sueur@iphc.cnrs.fr](mailto:cedric.sueur@iphc.cnrs.fr)

# SPORTS & ACTIVITÉS PHYSIQUES

*porté par la mission pour les initiatives transverses et interdisciplinaires (MITI)*

Actuellement rattaché à la Mission pour les initiatives transverses et interdisciplinaires (MITI) du CNRS, le groupement de recherche (GDR) CNRS Sports & Activités Physiques a été créé en 2019 dans la perspective des Jeux Olympiques et Paralympiques de Paris 2024, avec l'objectif de structurer et renforcer la recherche interdisciplinaire sur les pratiques physiques et sportives. Reconduit en 2024 pour une durée de cinq ans, il s'inscrit désormais dans une dynamique pérenne, étroitement articulée au réseau prospectif SHS « Sports & Sociétés », également initié en 2019. Ensemble, ces dispositifs ambitionnent de produire une vision collective, structurée et engagée de l'état des savoirs dans le champ du sport et des activités physiques, en lien direct avec les politiques publiques.

Ce travail se déploie à travers quatre axes de réflexion :

1. Facteurs humains et sociaux de la performance
2. Sports, Santé & Bien-être
3. Sports & Éducatifs
4. Sports, territoires, enjeux marchands et de développement durable

Le GDR Sports & Activités Physiques rassemble aujourd'hui une communauté nationale interdisciplinaire

et interinstitutionnelle de chercheurs et chercheuses issus de toutes les disciplines scientifiques — physiologie, biomécanique, sciences humaines et sociales, sciences de l'ingénieur, mathématiques, physique, informatique, etc. Il fédère les travaux autour de problématiques liées aux pratiques sportives et d'activités physiques dans leurs formes variées : compétitives, récréatives, éducatives, auto-organisées ou institutionnalisées.

Le GDR vise à soutenir et structurer la recherche sur la performance et l'activité physique tout en valorisant ces objets :

- Les synergies entre disciplines (sciences humaines et sociales, sciences du vivant, sciences de l'ingénieur, santé, etc.).
- Les coopérations entre chercheurs, laboratoires, et acteurs de terrain (fédérations, collectivités, associations, entreprises, établissements scolaires et de santé, médias...).
- La visibilité de la recherche française dans les débats nationaux et internationaux sur le sport, la santé, l'éducation, la performance et la transition écologique.

## QUELLE PLACE OCCUPENT LES SHS AU SEIN DU RÉSEAU ?

Les sciences humaines et sociales occupent une place centrale et transversale dans le GDR. Elles permettent d'appréhender les activités physiques et sportives dans leurs dimensions sociale, politique, historique, culturelle, économique et symbolique. Le GDR prend également en compte les contributions issues du champ des humanités, renforçant ainsi une approche critique, sensible et contextualisée des objets étudiés.

Le GDR favorise plusieurs niveaux d'interdisciplinarité :

- Une interdisciplinarité interne aux sciences humaines et sociales, en mettant en relation des chercheurs et chercheuses en sociologie, histoire, anthropologie, science politique, philosophie, économie, géographie, sciences de l'éducation, littérature, art, etc.
- Une interdisciplinarité croisée avec les sciences biomédicales, les sciences de l'ingénieur, les sciences du numérique, l'environnement, etc. autour d'objets communs comme la santé, la performance, le vieillissement, l'inclusion, les usages du corps ou les transitions écologiques et sociales.

Les sciences humaines et sociales jouent également un rôle clé dans le dialogue avec les partenaires non académiques et renforcent les liens entre recherche académique et expertises de terrain, en facilitant la co-construction des savoirs avec les fédérations, les maisons sport-santé, les collectivités, les structures éducatives, les entreprises, etc.

Elles sont aussi moteurs de la transformation du rapport entre recherche et société, via les sciences avec et pour la société (SAPS) (que l'on parle de diffusion de la culture des sciences et des techniques, d'activités de co-recherche et des sciences participatives, ou d'aide à la décision), le travail avec les Maisons des sciences sociales et des humanités (MSH), les études de terrain, et la production de ressources transférables (états de l'art, dictionnaires, plateformes Zotero partagées, etc.)

Enfin, le réseau contribue activement à une meilleure reconnaissance institutionnelle du rôle des sciences humaines et sociales dans l'élaboration et l'évaluation des politiques publiques sportives, éducatives, sanitaires, de tourisme... Il s'agit ainsi d'objectiver les pratiques, d'en éclairer les enjeux et de nourrir les actions à venir.

## THÉMATIQUE(S) ASSOCIÉE(S)

Corps / Éducation / Santé

## CONTACT

Direction : Audrey Bergouignan

<https://sport.cnrs.fr/>

# À NOS FUTURS PORTEURS DE PROJETS DE RÉSEAUX

## Le calendrier

### Calendrier pour l'ouverture d'un réseau au 1<sup>er</sup> janvier de l'année N

#### Année N-2

Septembre-Décembre : discussion entre les porteurs des projets (réseaux thématiques, réseaux prospectifs, GIS), les directeurs adjoints scientifiques (DAS) disciplinaires impliqués et le/la DAS Réseaux de CNRS Sciences humaines & sociales

#### Année N-1

Janvier : Discussion en réunion de direction et premier arbitrage des projets au niveau de CNRS Sciences humaines & sociales (réseaux thématiques, réseaux prospectifs, GIS) sous réserve des avis des sections du comité national (réseau thématique)

Février : Finalisation des projets retenus et dépôts au comité national pour avis à la session de printemps (réseau thématique) ; Préparation des projets de convention (GIS)

Juillet : Discussion en Réunion de direction après retour des avis des sections (réseau thématique) ; Point sur l'avancée des conventions (GIS) ; Arbitrage final et inscription au budget de CNRS Sciences humaines & sociales ;

Septembre : Envoi de la convention aux partenaires pour signatures (GIS).

#### Année N

1<sup>er</sup> Janvier : ouverture officielle du réseau (réseau thématique, réseau prospectif, GIS)

# À qui s'adresser ?

- Caroline Bodolec, **directrice adjointe**  
[caroline.bodolec@cnrs.fr](mailto:caroline.bodolec@cnrs.fr)
- Léa Dupuis, **chargée d'appui réseaux et prospective scientifique**  
[lea.dupuis@cnrs.fr](mailto:lea.dupuis@cnrs.fr)
- Nathalie Brizay, **chargée d'études en administration scientifique, suivi des RT**  
[nathalie.penaud@cnrs-dir.fr](mailto:nathalie.penaud@cnrs-dir.fr)
- Clément Oliver, **responsable juridique**  
[clement.oliver@cnrs-dir.fr](mailto:clement.oliver@cnrs-dir.fr)
- Béatrice Heudes, **assistante, suivi des conventions des GIS**  
[beatrice.heudes@cnrs.fr](mailto:beatrice.heudes@cnrs.fr)





**MINISTÈRE  
DE L'ENSEIGNEMENT  
SUPÉRIEUR,  
DE LA RECHERCHE  
ET DE L'ESPACE**

*Liberté  
Égalité  
Fraternité*



3, rue Michel-Ange  
75794 Paris Cedex 16  
[cnrs-shs.communication@cnrs.fr](mailto:cnrs-shs.communication@cnrs.fr) | [@cnrs.bsky.social](https://bsky.app/profile/cnrs.shs.social)